



Raport z oceny due diligence – sprawy środowiskowe i społeczne

Elektrownia wiatrowa Sępopol o mocy 40 MW, woj. warmińsko-mazurskie, gmina Sępopol, Polska

22 lutego 2021 r.

Nr inwestycji: 0566982

Dane dokumentu	
Tytuł dokumentu	Environmental and Social Due Diligence Assessment Report / Raport z badania due diligence – sprawy środowiskowo-społeczne
Podtytuł dokumentu	Elektrownia wiatrowa Sępapol 40 MW, woj. warmińsko-mazurskie, gmina Sępapol, Polska
Nr inwestycji	0566982
Data	22 lutego 2021 r.
Wersja	1.0
Autor	Emilia Cojoc, Silvia Timu, Agata Godlewska-Hejduk, Alexandru Ioan Crăciun, Magdalena Burlacu, George Chatzigiannidis, Ewa Piotrowska, Charles Le Quesne
Nazwa Zlecającego	Energix Renewable Energies Ltd.

Historia dokumentu

Wersja	Wydanie	Opracował	Sprawdził	Akceptacja ERM do wydania		Uwagi
				Nazwisko	Data	
Projekt	1.0	Emilia Cojoc, Silvia Timu, Agata Godlewska-Hejduk, Alexandru Ioan Crăciun, Magdalena Burlacu, George Chatzigiannidis, Ewa Piotrowska, Charles Le Quesne	Dana Bratu	Raimund Vogelsberger	22.11.2020	Wydano Zlecającemu
Wersja ostateczna	2.0	Les Hatton, Silvia Timu	Dana Bratu	Raimund Vogelsberger	22.02.2021	Wydano Zlecającemu

22 February 2021

Raport z oceny due diligence - sprawy środowiskowe i społeczne

Elektrownia wiatrowa Sępopol o mocy 40 MW, woj. warmińsko-mazurskie, gmina Sępopol, Polska

Raimund Vogelsberger
Wspólnik

Dana Bratu
Menedżer Projektu

ERM Sp. z o.o.
Ul. Chmielna 132/134
00-805 Warszawa

© Copyright 2021 ERM Worldwide Group Ltd i/lub jednostki powiązane („ERM”).
Wszelkie prawa zastrzeżone. Zabrania się zwielokrotniania i udostępniania jakiegokolwiek części niniejszej publikacji w żadnej formie i w żaden sposób bez uprzedniej pisemnej zgody ERM.

SPIS TREŚCI

SPIS TREŚCI	I
Wykaz tabel	i
Wykaz rysunków	i
Akronimy i skróty	ii
STRESZCZENIE	3
1. WSTĘP	6
1.1 Informacje wprowadzające	6
1.2 Ograniczenia i wyjątki	6
2. OPIS INWESTYCJI	8
2.1 Organizacja projektu	8
2.2 Harmonogram	9
2.3 Opis inwestycji	9
3. WYNIKI ANALIZY ŚRODOWISKOWO-SPOŁECZNEJ	13
3.1 Odnośne standardy	13
3.2 Raportowanie i klasyfikacja rozbieżności	13
3.3 Wyniki analizy rozbieżności środowiskowo-społecznych	16
3.3.1 Ocena i zarządzanie ryzykiem oraz oddziaływaniami środowiskowo-społecznymi	16
3.3.2 Zasoby kadrowe i warunki pracy	21
3.3.3 Efektywność gospodarowania zasobami, zapobieganie zanieczyszczeniom	24
3.3.4 BHP i ochrona społeczności	27
3.3.5 Nabywanie gruntów i przymusowe przesiedlenia	30
3.3.6 Ochrona bioróżnorodności i zrównoważone gospodarowanie żywymi zasobami naturalnymi	33
3.3.7 Dziedzictwo kulturowe	37
3.3.8 Ujawnianie informacji i współpraca z interesariuszami	39

Wykaz tabel

Tabela 3-1	Kryteria oceny poziomu zgodności z wymogami efektywności (PR) EBOR	14
------------	--	----

Wykaz rysunków

Rys. 2-1	Struktura własnościowa Sępapol	8
Rys. 2-2	Schemat organizacyjny Loxleed Investments (Energix Polska)	9
Rys. 2-2	Rozmieszczenie urządzeń energetyki wiatrowej Sępapol	11
Rys. 2-3	Obszary chronione i inne obszary wyznaczone w promieniu 10 km od farmy wiatrowej Sępapol	11

Akronimy i skróty

Lp.	Opis
CRM	Collision Risk Modelling / Modelowanie ryzyka kolizji
EHS	Environmental, Health and Safety / Ochrona środowiska i BHP
EIA / OOŚ	Environmental Impact Assessment / Ocena oddziaływania na środowisko
E&S	Environmental and Social / Sprawy środowiskowe i społeczne
ESAP	Environmental Social Action Plan / Plan działań środowiskowych i społecznych
ESIA	Environmental and Social Impact Assessment / Ocena oddziaływań środowiskowo-społecznych
ESMS	Environmental and Social Management System / System zarządzania środowiskowo-społecznego
kV	kilowolt
LLC	Limited Liability Company / Spółka z ograniczoną odpowiedzialnością
OHS	Occupational Health & Safety / Bezpieczeństwo i higiena pracy
MP	Management Plan / Plan zarządzania
MW	megawat
PS	Performance Standard / Standard efektywności
PR	Performance requirements / Wymogi dotyczące skuteczności
SEP	Stakeholder Engagement Plan / Plan współpracy z interesariuszami
SPV	Special Purpose Vehicle / spółka celowa
VP	Vantage Point / Punkt obserwacyjny
WEP	Wind Electric Plant / Urządzenia energetyki wiatrowej
WT	Wind Turbine / Turbina wiatrowa

STRESZCZENIE

Grupa Energix („Zlecający”) zlecił firmie ERM przeprowadzenie środowiskowo-społecznej oceny due diligence (ESDD) elektrowni wiatrowej Sępopol („Inwestycja”) na terenie Polski. Energix - Renewable Energies Ltd („Firma” lub „Spółka”) występuje z wnioskami o finansowanie Inwestycji do Europejskiego Banku Odbudowy i Rozwoju („EBOR” lub „Bank”), Santander Banku Polska („Santander”) oraz EKF – Danmarks Eksportkredit („EKF”) (które wraz z EBOR zwane są dalej „Kredytodawcami”).

Dla Inwestycji uzyskane zostały niezbędne pozwolenia wymagane na podstawie przepisów prawa polskiego, a aktualnie podejmowane są działania zmierzające do całkowitego spełnienia wymogów wynikających ze standardów międzynarodowych.

W ramach przedmiotowego zlecenia firma ERM dokonała oceny zgodności Inwestycji w zakresie spraw środowiskowych i społecznych z właściwymi przepisami prawa polskiego i normami międzynarodowymi (zob. rozdział 3.1). W związku z tym ERM opracowała niniejszy Raport ESDD, jak również Plan działań środowiskowych i społecznych (ESAP), Streszczenie nietechniczne (NTS) i Plan współpracy z interesariuszami (SEP) dla Inwestycji.

Inwestycja planowana jest poza granicami terenu zabudowanego, na terenie miejscowości Różyna i Sępopol w gminie Sępopol, powiat bartoszycki, woj. warmińsko-mazurskie, w Polsce północno-wschodniej, w odległości ok. 10 km od granicy z Rosją. Na Inwestycję składa się;

- 20 turbozespołów wiatrowych Vestas V110 2,0/2,2 (WTG)¹ o średnicy wirnika 110 m i wysokości piasty 120 m, każda z turbin o mocy 2 MW, co daje łączną moc z całej Inwestycji na poziomie 40 MW.
- linia średniego napięcia, łącząca elektrownię wiatrową z GPZ;
- plac montażowy, wyjazd i drogi technologiczne.

Identyfikacja ryzyka i oddziaływań

Raport z oceny oddziaływania na środowisko (OOŚ) opracowany został dla Inwestycji w 2009 r. i dotyczy ogółem 30 turbin wiatrowych. Raport OOŚ zaakceptowany został w drodze decyzji środowiskowej z dnia 6 czerwca 2011 r. Dotychczas nie przeprowadzono jednak systemowego procesu identyfikacji i efektywnego reagowania na obszary ryzyka i oddziaływania z zakresu środowiskowo-społecznego na etapie realizacji i eksploatacji Inwestycji.

ERM zaleca wprowadzenie na szczeblu korporacyjnym Polityki środowiskowo-społecznej, obowiązującej następnie na zasadzie kaskadowej we wszystkich inwestycjach deweloperskich, a także wdrożenie na szczeblu korporacyjnym systemu zarządzania środowiskowo-społecznego (ESMS) na poziomie Energix Polska. Wprowadzenie akredytacja nie jest wymagana, jednak zaleca się realizowanie procesów zbliżonych do przewidzianych dla uznanych systemów zarządzania (np. ISO 14001, ISO 45001 itd.).

W Energix Polska nie ma wyznaczonego personelu odpowiedzialnego za zarządzanie aspektami środowiskowo-społecznymi Inwestycji² (w tym kwestiami środowiska, sprawami socjalnymi, sprawami dziedzictwa kulturowego i bioróżnorodności), natomiast obowiązki z zakresu BHP dotyczące personelu własnego przypisane zostały Menedżerowi ds. Kadr.

ERM zaleca zatrudnienie odpowiednio wykwalifikowanego Menedżera ds. Środowiska i Menedżera ds. BHP, który odpowiadałby także za zarządzanie wykonawcami. Ponadto konieczne jest formalne przydzielenie kwestii socjalnych do zakresu obowiązków przyszłego Menedżera ds. Środowiska lub wyznaczonego w tym celu Menedżera ds. Socjalnych, dysponującego odpowiednimi kwalifikacjami,

¹ Zgodnie z analizą sieci dróg dla farmy wiatrowej Sępopol, z dnia 29 stycznia 2020 r.

² W niniejszym raporcie określenie „środowiskowo-społeczne” odnosi się do aspektów środowiskowych, społecznych, dziedzictwa kulturowego i BHP

który również ma zostać zatrudniony. Energix może delegować te role i zakresy obowiązków bezpośrednio swoim wykonawcom odpowiedzialnym za budowę i eksploatację Inwestycji w ramach warunków umownych, które monitorowane będą przez Energix.

Współpraca z interesariuszami

Aktualnie dla Inwestycji nie przeprowadzono formalnej identyfikacji i analizy interesariuszy, ani też nie wprowadzono mechanizmu i rejestru skarg.

W latach 2009-2011, kiedy uzyskiwane były główne pozwolenia, działania informacyjne i konsultacyjne prowadzone przy Inwestycji ograniczone były głównie do wykonywania wymogów określonych w przepisach prawa polskiego. W toku postępowania środowiskowego nie wpłynęły jakoby żadne uwagi od ludności, jak wskazują decyzje środowiskowe. Współpraca z właścicielami gruntów prowadzona była na bieżąco, nie była jednak dokumentowana. Nie przedstawiono żadnej dokumentacji dotyczącej współpracy z całością społeczności na żadnym etapie realizacji Inwestycji.

ERM zaleca organizowanie zebrań lub innych form dialogu z odpowiednimi społecznościami w najszybszym możliwym terminie, w celu przekazywania aktualnych informacji o Inwestycji, rozpowszechnianiu planu SEP i mechanizmu składania skarg, a także zrozumieniu podstawowych wątpliwości i korzyści związanych z Inwestycją, wraz ze sposobami ich ograniczania lub odpowiednio poszerzania. Rozwiązania te powinny być organizowane w formie uporządkowanej, zgodnie z planem SEP, dokumentowane i przekazywane z powrotem do społeczności.

Nabywanie gruntów i przymusowe przesiedlenia

Grunty przeznaczone pod stałe elementy inwestycji nabyte zostały w drodze dobrowolnych umów dzierżawy terenu, zawieranych z właścicielami prywatnymi, oraz umów służebności, które przewidziane są do zawarcia z organami władz dla dodatkowych działek, które niezbędne będą na potrzeby dróg i linii kablowych. Umowy te w każdym przypadku negocjowane były indywidualnie.

Zgodnie z przepisami prawa polskiego, OOS dla Inwestycji nie obejmowała informacji na temat stanu początkowego własności i przeznaczenia niezbędnych działek gruntu, ani też oceny potencjalnych oddziaływań w zakresie przenosin mieszkańców z powodów ekonomicznych. Nie ma możliwości potwierdzenia, czy odpowiednie działki były wcześniej wydzierżawiane innym osobom lub uprawiane przez osoby, które utraciłyby źródło dochodu po wydzierżawieniu działek na potrzeby realizacji Inwestycji.

ERM zaleca opracowanie Procedury nabywania gruntów i rekompensat (w tym przywracania możliwości zamieszkania) na szczeblu korporacyjnym, która gwarantowałaby przejrzyste i spójne zasady nabywania gruntów na potrzeby wszystkich inwestycji Energix. W procedurze powinny być określone kryteria kwalifikowalności, przypadki, w których wymagane są Plany działania z zakresu przesiedleń / Plany przywracania możliwości zamieszkania, a także proces, który powinien być realizowany w celu ustalenia oddziaływania i rekompensaty, wraz z rekompensatą w razie wyrządzenia przypadkowej szkody w mieniu prywatnym i za tymczasowe korzystanie z gruntu w trakcie robót budowlanych lub konserwacyjnych.

Program monitorowania bioróżnorodności i ograniczania ryzyka

Inwestycja położona jest głównie na terenach rolniczych, a ponadto nachodzi częściowo na obszar Natura 2000 *Ostoja Warmińska* (PLB280015). Obszar ten został wskazany do objęcia ochroną w ramach sieci Natura 2000 głównie ze względu na ochronę bociana białego (*Ciconia ciconia*), z największą populacją i największym zagęszczeniem w kraju. Dlatego też, zważywszy na potencjalną obecność siedlisk kwalifikowanych jako krytyczne i w ramach wsparcia istotnych gatunków migrujących, firma ERM rekomenduje prowadzenie dalszych ocen mających na celu stwierdzenie, czy Inwestycja ma wpływ na siedliska o krytycznym znaczeniu i/lub na priorytetowe elementy bioróżnorodności.

Ocena potencjalnego oddziaływania na receptory bioróżnorodności oparta została na danych zgromadzonych podczas rocznej kampanii badań terenowych dotyczących ptaków i nietoperzy, która odbyła się w okresie od września 2008 r. do sierpnia 2009 r. W opisie sytuacji początkowej zidentyfikowano pięć gatunków nietoperzy i 103 gatunki ptaków, z których osiem jest wymienionych w załączniku I do dyrektywy o ptakach. Przeprowadzone badania są prawdopodobnie nieaktualne,³ dlatego też *ERM rekomenduje przeprowadzenie dodatkowego badania uzupełniającego ornitofauny i chiropterofauny, z zastosowaniem metod ilościowych, np. obserwacji VP i modelowania CRM, wraz z monitorowaniem zwłok po zakończeniu budowy.* Firma Energix powinna wyznaczyć niezależnego doradcę ds. ekologicznych (biegłego zarówno w obszarze ornitologii, jak i chiropterologii) jako wsparcie przy realizacji wymogów dotyczących PR6.

Szczegółowe badania terenowe z wykorzystaniem analiz z punktów obserwacyjnych oraz modelu CRM, o którym mowa powyżej, wraz z dalszą analizą teoretyczną i konsultacjami, będą pomocne przy *ustaleniu, czy odpowiednie będą metody automatyczne, np. DTbird, a jeśli tak - przy ustaleniu ich optymalnej konfiguracji.* Badania takie pomocne będą również przy *uszczegółowieniu i zrozumieniu okresów najwyższego ryzyka, kiedy najskuteczniejsze mogą być procedury wyłączenia.* Zgromadzone dane umożliwią również Energix *opracowanie procedury ograniczającej ryzyko dla nietoperzy, z uwzględnieniem czynników uruchamiających zmianę na podstawie liczby zabitych nietoperzy na jedną turbinę, którą ocenia się w zestawieniu z europejskimi danymi średnimi dotyczącymi eksploatowanych turbin i poziomów populacji.*

Dla Inwestycji nie opracowano odrębnej Odpowiedniej oceny i obowiązują szczególne procedury dotyczące pozwoleń. Według naszej wiedzy, żądanie w tym zakresie powinno być wystosowane przez agencję ochrony środowiska. Jednak na odpowiednim etapie w 2011 r. organy właściwe do spraw środowiska w Polsce podjęły decyzję w sprawie interpretacji przepisów unijnych dotyczących tzw. odpowiednich ocen, która odbiegała od stosowanej w pozostałych krajach członkowskich UE, tj. zakładała włączenie ogólnej problematyki bioróżnorodności w procedurę OOS, bez prowadzenia ocen specjalnych wynikających z dyrektywy siedliskowej. Podejście organów urzędowych miało się następnie zmienić, stosownie do wymogów UE, jednakże nie żądano zmiany wydanych wcześniej pozwoleń poprzez uzupełnienie ich o odpowiednią ocenę (w odniesieniu do planowanych przedsięwzięć) lub o oceny siedlisk krytycznych (w odniesieniu do inwestycji już zrealizowanych), zatem pozwolenia te zachowują ważność. Dlatego też Inwestycja uznawana jest za zgodną z przepisami prawa polskiego, *jednak w celu pełnego jej dostosowania do norm unijnych i międzynarodowych zalecamy przeprowadzenie dobrowolnej oceny siedlisk krytycznych oraz postępowania w ramach planu BMP/BAP, jeżeli zostanie ono uznane za niezbędne.*

ERM zaleca Energix wyznaczenie niezależnego specjalisty z zakresu ornitologii i chiropterologii (badanie ptaków i nietoperzy) (IOCE) i zlecenie mu monitorowania Inwestycji podczas włączania do eksploatacji, a następnie w trakcie eksploatacji farmy wiatrowej. Specjalista IOCE angażowany jest na podstawie umowy na okres 3 lat, kontynuowanej w czasie eksploatacji farmy wiatrowej.

Dziedzictwo kulturowe

Badania archeologiczne przeprowadzone dla Inwestycji nie spełniają w 100% wymogów PR8 EBOR ani międzynarodowej najlepszej praktyki. Przeprowadzona dla Inwestycji w 2009 r. OOS zawiera krótki rozdział poświęcony oddziaływaniu na dziedzictwo kulturowe, stanowiący, że na terenie Inwestycji ani w jej bezpośrednim sąsiedztwie nie znajdują się żadne zabytki kultury. Zważywszy na ograniczony zakres informacji o sytuacji początkowej, istnieje możliwość oddziaływania Inwestycji na nieznanie aktualnie obiekty dziedzictwa kulturowego, do czasu przeprowadzenia dalszych analiz stanu początkowego i wynikających z nich ocen oddziaływania.

³ Chartered Institute of Ecological and Environmental Management (2019). Advice note on the lifespan of ecological reports and surveys [Zalecenie w sprawie okresu obowiązywania raportów i badań ekologicznych]. <https://cieem.net/wp-content/uploads/2019/04/Advice-Note.pdf>

ERM zaleca realizację procedury postępowania w razie przypadkowego znalezienia zabytku, w celu dotrzymania obowiązujących standardów.

1. WSTĘP

1.1 Informacje wprowadzające

Energix Renewable Energies Ltd. (Grupa Energix lub Spółka) to jedna z największych izraelskich firm działających w branży energetyki odnawialnej, realizująca aktualnie inwestycje składające się na łączny portfel 1 GW mocy. Grupa kieruje farmą wiatrową Banie o mocy 106 MW, uruchomionymi i działającymi jako druga pod względem wielkości inwestycja tego rodzaju w Polsce, za pośrednictwem 100% udziału w polskiej jednostce zależnej (Energix Polska lub Loxleed Investments Sp. z o.o) oraz kilku spółek celowych (SPV).

Grupa Energix zamierza dalej realizować inwestycję w elektrownię wiatrową Sępopol o mocy 40 MW, w skład której wchodzi 20 lądowych turbin wiatrowych, położoną w miejscowościach Różyna i Sępopol, gmina Sępopol, powiat bartoszycki, woj. warmińsko-mazurskie, północno-wschodnia Polska („Inwestycja”).

W sierpniu 2020 r. Grupa Energix („Zlecający”) zleciła ERM w imieniu Kredytodawców przeprowadzenie środowiskowo-społecznej oceny due diligence (ESDD) Inwestycji na podstawie obowiązujących standardów (zdefiniowanych w rozdziale 3.1). Ocena ESDD przeprowadzona została w kontekście zamiaru pozyskania przez Spółkę finansowania Inwestycji od Kredytodawców. Inwestycja została przez Kredytodawców sklasyfikowana wstępnie jako „B”.

W związku z tym ERM opracowała niniejszy Raport ESDD, jak również Plan działań środowiskowych i społecznych (ESAP), Plan współpracy z interesariuszami (SEP) i Streszczenie nietechniczne (NTS) dla Inwestycji.

Ocena ESDD opracowana została na bazie przeglądu teoretycznego dostępnych informacji przekazanych przez Zlecającego oraz wirtualnych rozmów z właściwymi przedstawicielami Spółki. Nie odbyła się żadna wizja lokalna w ramach zakresu uzgodnionego z Grupą Energix.

1.2 Ograniczenia i wyjątki

Niniejszy raport sporządzony został przez ERM według najlepszej wiedzy, zgodnie ze standardami należytej dbałości i staranności, stosownie do warunków umowy z Energix, z uwzględnieniem ogólnych warunków działalności ERM, uzgodnionych ze Zlecającym, a ponadto z uwzględnieniem zasobów kadrowych i materialnych przeznaczonych na realizację na podstawie umowy ze Zlecającym. Raport nie może przewidzieć i nie zakłada przewidywania wszystkich możliwych zmian takich warunków i okoliczności, zmian w obrębie Inwestycji lub właściwych przepisów, które nastąpić mogą po dacie przeglądu dokumentu. ERM nie ponosi odpowiedzialności wobec Zlecającego ani żadnego innego podmiotu z tytułu wykorzystania niniejszego raportu do jakiegokolwiek celu odmiennego od celu, dla którego został on pierwotnie sporządzony.

Raport opracowany został w drodze zastosowania zasad naukowych i profesjonalnego osądu do określonych okoliczności faktycznych, w wyniku czego opracowane zostały pewne subiektywne interpretacje. Profesjonalny osąd, o którym mowa w niniejszym raporcie, powzięty został na podstawie aktualnie dostępnych danych faktycznych i w ramach takich danych, zakresu prac, budżetu i harmonogramu.

W zakresie, w jakim Zlecający domaga się bardziej definitywnych wniosków niż możliwe do ustalenia na podstawie aktualnie dostępnych faktów, ERM przewiduje, że wnioski zawarte w raporcie stanowią mają ogólne wytyczne, nie zaś ściśle określoną procedurę działania, chyba że w raporcie wyraźnie określono inaczej. Poza zapewnieniem o posiadaniu należytych kwalifikacji i dołożeniu wszelkich starań i dbałości, o których mowa powyżej, firma ERM nie składa żadnych innych oświadczeń ani

zapewnień wyraźnych lub dorozumianych, w tym między innymi oświadczeń ani zapewnień dotyczących pokupności lub zdatności do określonego celu. Ponadto informacji zawartych w niniejszym raporcie nie należy interpretować jako doradztwa prawnego.

ERM zastrzega, że ustalenia i wnioski powzięte przez ERM w ramach niniejszego zlecenia oparte są przede wszystkim o pisemne informacje przekazane przez strony trzecie, głównie przez Zlecającego oraz jego doradców prawnych i technicznych, które ERM uznaje za rzetelne. ERM miała jedynie ograniczoną możliwość bezpośredniej weryfikacji takich informacji, np. poprzez ich zestawienie z przeglądami dokumentów. Dlatego też ERM nie składa żadnych zapewnień ani oświadczeń w odniesieniu do takich informacji.

Niniejszy raport wraz z załącznikami, uzupełnieniami i dokumentami powiązаныmi został opracowany do użytku Zlecającego, jego doradców i pełnomocników, a także dla pozostałych wskazanych odbiorców raportu. Inne podmioty mogą powoływać się na niniejszy raport wyłącznie na podstawie pisemnego Porozumienia w sprawie powoływania się na dokument, zawartego z ERM i podlegającego takim samym warunkom umownym jak te stosowane do Zlecającego. Żadnych postanowień zawartych w niniejszym raporcie nie należy interpretować jako gwarancji lub zapewnienia przez ERM, że nieruchomość opisana w raporcie stanowi odpowiednie zabezpieczenie jakiegokolwiek pożyczki lub że wejście w jej posiadanie przez jakiegokolwiek kredytodawcę w drodze zajęcia lub w inny sposób nie narazi kredytodawcy na ewentualną odpowiedzialność w zakresie środowiskowym ani innym.

Do niniejszego zlecenia zastosowanie znajdują następujące ograniczenia:

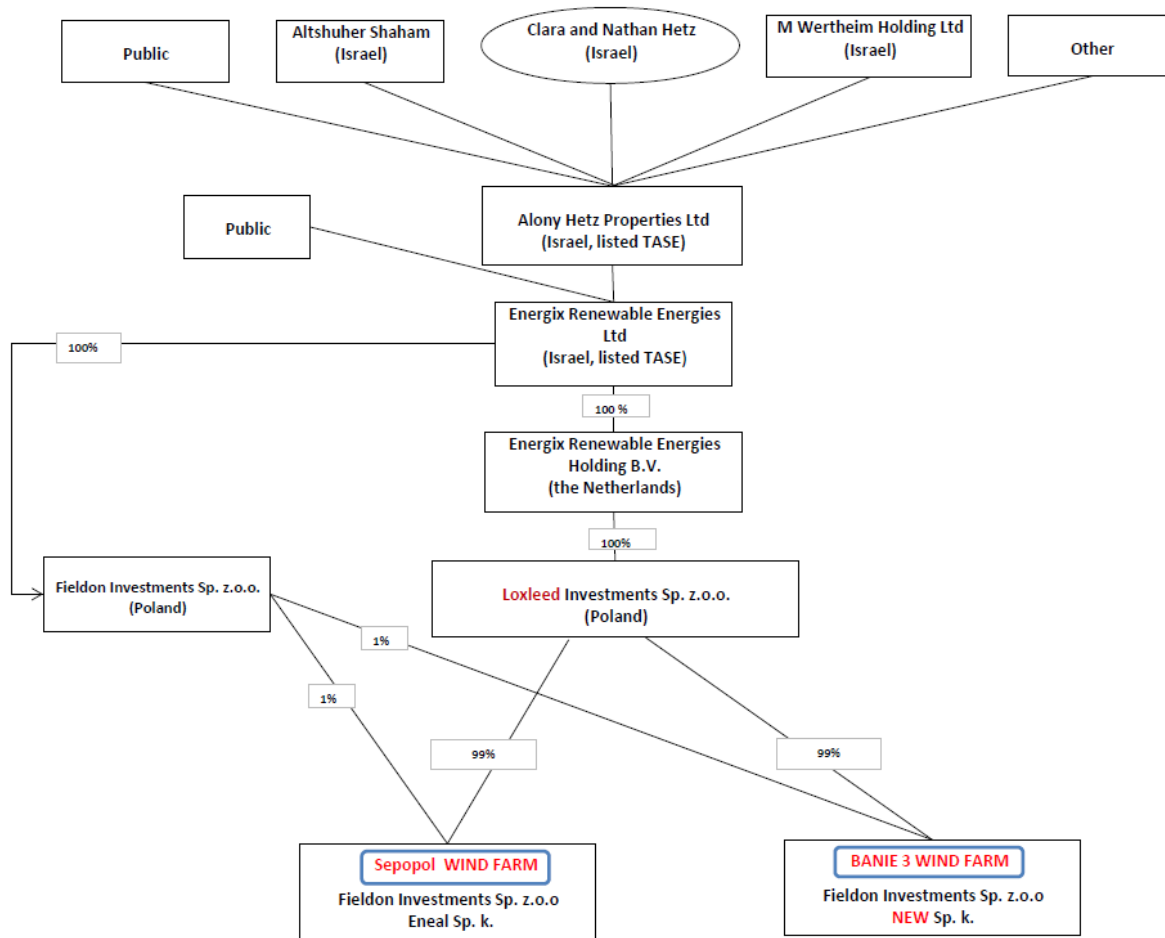
- Metodologia przyjęta w niniejszej Ocenie, mająca na celu uzyskanie poziomu szczegółowości wystarczającego do potrzeb kredytodawców międzynarodowych, jako podstawa informacyjna do podejmowania decyzji w sprawie struktury i organizacji inwestycji. Zakres jest zatem węższy niż zakres wymagany dla szczegółowej oceny zgodności lub szczegółowego przeglądu systemów zarządzania.
- W ramach realizacji Ocen nie przeprowadzono wizji lokalnej. Ocena przeprowadzona została jako połączenie teoretycznego przeglądu dokumentów ze zdalnymi rozmowami z przedstawicielami Spółki.
- Ocena zagadnień dotyczących nabywania gruntów ograniczona została do zrozumienia praktyk stosowanych przez Energix w odniesieniu do nabywania gruntów, a także potencjalnych problemów dotyczących przejęcia Inwestycji od poprzedniego realizatora i identyfikacji wszelkich istniejących procesów obsługi rekompensat za ewentualne oddziaływania dotyczące przesiedleń.
- Firma ERM opiera się na informacjach przekazanych przez Energix lub w imieniu Energix, zakładając, że są one rzetelne i kompletne, a w zakresie, w jakim nie spełniają one tych kryteriów, ERM ponosi odpowiedzialność wobec Spółki lub jakiegokolwiek innej strony.
- Firma ERM nie dokonała niezależnej weryfikacji ani poświadczenia danych przekazanych na potrzeby realizacji niniejszej Ocen. Wyniki wirtualnych rozmów z kierownictwem ujęte zostały w niniejszym raporcie ESDD. Nie opracowano odrębnych protokołów z zebrań.

2. OPIS INWESTYCJI

2.1 Organizacja projektu

Grupa Energix zamierza założyć na potrzeby elektrowni wiatrowej Sępopol specjalną spółkę celową, która obejmie certyfikat aukcyjny i umowy dzierżawy wynegocjowane przez Fieldon Investment Wiatromil i Fieldon Investment Gryf, inne jednostki celowe należące w 100% do Spółki. Struktura własnościowa Inwestycji Sępopol przedstawiona jest na rys. 2-2.

Rys. 2-1 Struktura własnościowa Sępopol



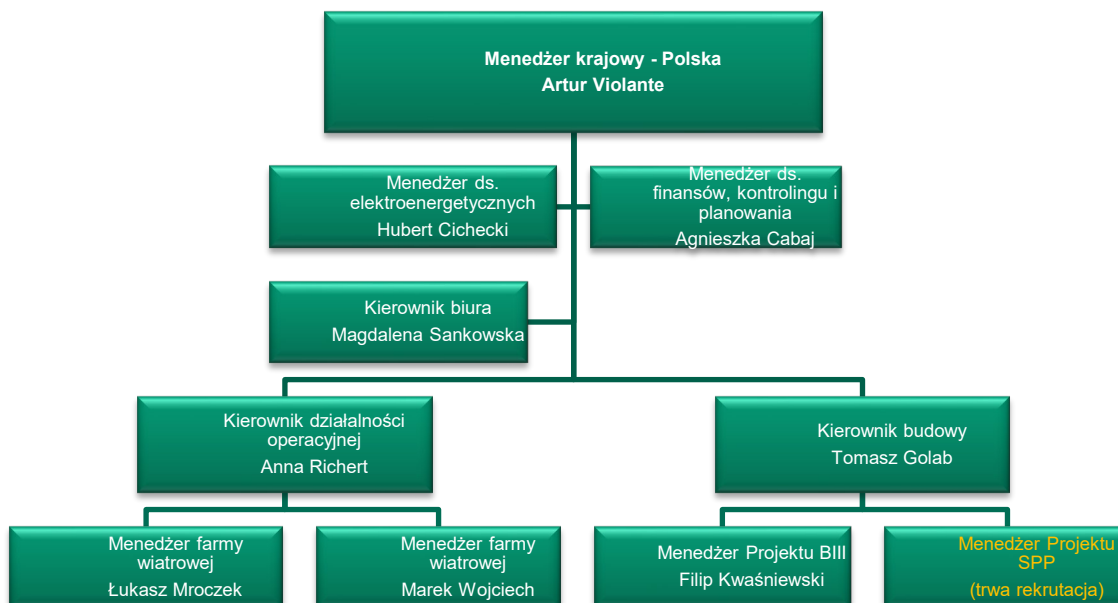
Źródło: Grupa Energix, wrzesień 2020 r.

Zespół Energix w Polsce jest aktualnie konstruowany, po niedawnym zatrudnieniu doświadczonego Menedżera krajowego na Polskę i Kierownika Budowy. Aktualnie funkcjonują następujące stanowiska: Kierownik budowy, Kierownik działalności operacyjnej, Menedżer ds. elektroenergetyki, Menedżer krajowy i inne stanowiska (np. dotyczące finansów) - zob. Figure 2-2 poniżej. Zespół polski wspomaga kierownictwo w centrali w Izraelu poprzez następujące działy: prawny, finansów i rozwoju biznesu. Nadzór nad sprawami środowiskowymi, społecznymi i BHP, sprawowany przez Menedżera budowy w toku budowy, przechodzi następnie na Menedżera działalności operacyjnej, w miarę postępu realizacji inwestycji do tego etapu, między innymi w odniesieniu do monitorowania i warunków dotyczących bioróżnorodności.

Polska kancelaria prawna WKB współpracuje z Energix przy wszystkich inwestycjach prowadzonych przez tę firmę w Polsce poprzez zespół wyznaczonych prawników, działających równolegle z zespołem odpowiedzialnym za realizację inwestycji. W skład zespołu obsługi prawnej wchodzi

specjalista prawa ochrony środowiska, prawa pracy, a także specjalista prawa budowlanego; osoby te współpracują ściśle z zespołem Energix przy bieżącym kierowaniu wszystkich inwestycji w Polsce.

Rys. 2-2 Schemat organizacyjny Loxleed Investments (Energix Polska)



Źródło: Grupa Energix, 2020 r.

2.2 Harmonogram

Rozpoczęcie robót planowane jest w lutym 2020 r. Ostateczne ukończenie robót planowane jest aktualnie na wiosnę 2022 r.

Według przedstawicieli Zlecającego, dokładny harmonogram robót zależny będzie od wykonawcy BoP, jednak aktualnie nie ma podstaw do przewidywania żadnych istotnych opóźnień.

2.3 Opis inwestycji

Inwestycja planowana jest poza granicami terenu zabudowanego, na terenie miejscowości Różyna i Sępopol w gminie Sępopol, powiat bartoszycki, woj. warmińsko-mazurskie, w Polsce północno-wschodniej, w odległości ok. 10 km od granicy z Rosją.

Turbina wiatrowa położona najbliżej terenów zabudowanych to EW34, znajdująca się w odległości ok. 350-400 m od zabudowań.

Na Inwestycję składa się;

- 20 turbozespołów wiatrowych Vestas V110 2,0/2,2 (WTG)⁴ o średnicy wirnika 110 m i wysokości piasty 120 m, każda z turbin o mocy 2 MW, co daje łączną moc z całej Inwestycji na poziomie 40 MW.
- Turbiny wiatrowe rozmieszczone będą na terenie dwóch obrębów w gminie Sępopol:
 - Obręb Różyna
 - 7 turbin na działce nr 217/2
 - 2 turbiny na działce nr 256/3
 - Obręb Śmiardowo

⁴ Zgodnie z analizą sieci dróg dla farmy wiatrowej Sępopol, z dnia 29 stycznia 2020 r.

Elektrownia wiatrowa Sępapol 40 MW, woj. warmińsko-mazurskie,
gmina Sępapol, Polska

- 4 turbiny na działce nr 27/10
- 2 turbiny na działce nr 30/37
- 5 turbin na działce nr 254
- linia średniego napięcia, łącząca elektrownię wiatrową z GPZ;
- plac montażowy, wyjazd i drogi technologiczne.

Rys. 2-2 przedstawia rozmieszczenie 20 turbin wiatrowych w ramach Inwestycji, natomiast rys. 2-3 przedstawia położenie inwestycji w stosunku do chronionych obszarów przyrodniczych.

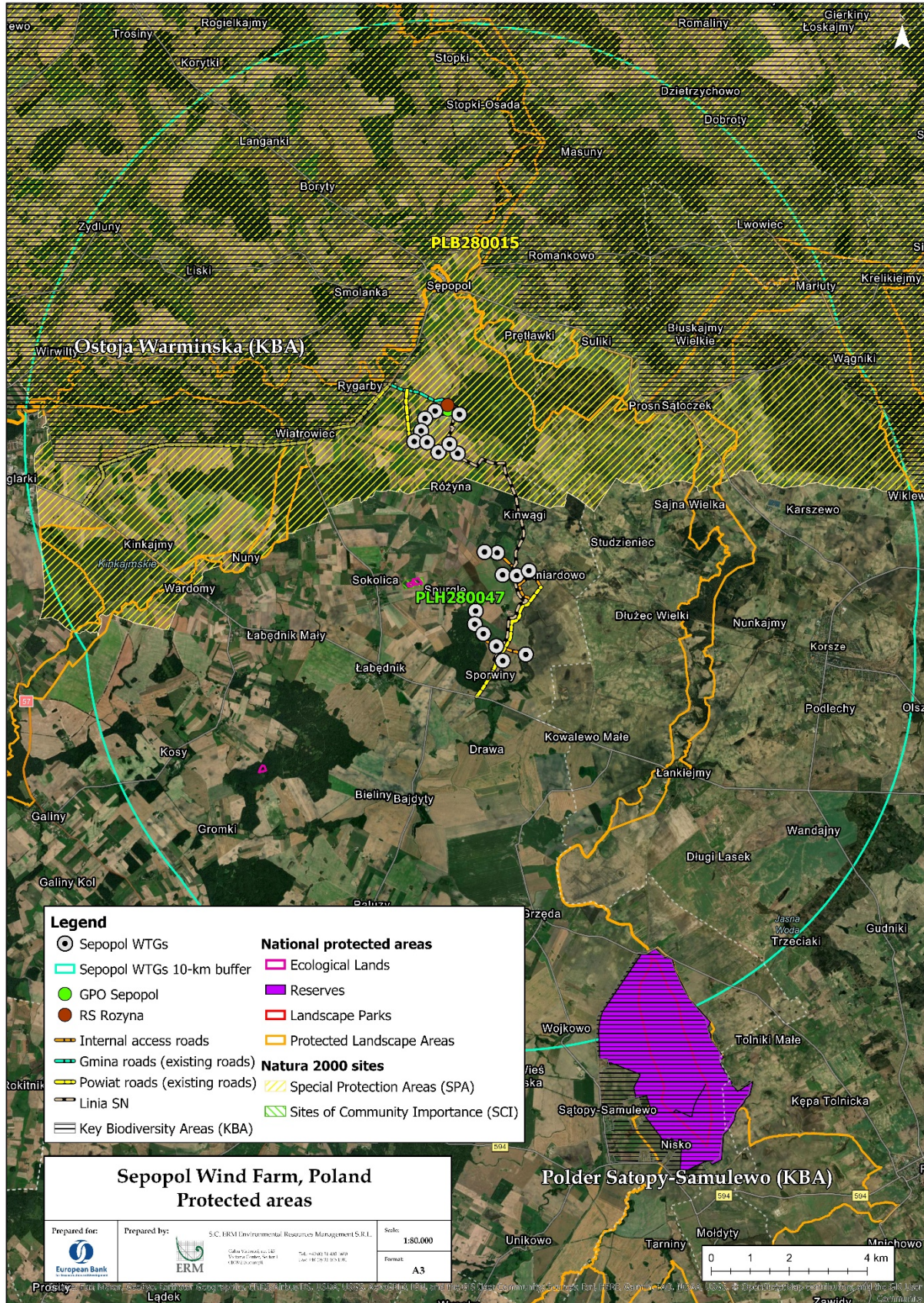
Elektrownia wiatrowa Sępópol 40 MW, woj. warmińsko-mazurskie,
 gmina Sępópol, Polska

Rys. 2-3 Rozmieszczenie urządzeń energetyki wiatrowej Sępópol



Rys. 2-4 Obszary chronione i inne obszary wyznaczone w promieniu 10 km od farmy wiatrowej Sępópol

Elektrownia wiatrowa Sępapol 40 MW, woj. warmińsko-mazurskie,
 gmina Sępapol, Polska



3. WYNIKI ANALIZY ŚRODOWISKOWO-SPOŁECZNEJ

3.1 Odnośne standardy

Niniejszy Raport zawiera podsumowanie przeprowadzonej przez ERM oceny całościowej zgodności elektrowni wiatrowej Sępapol o mocy 40 MW z właściwymi standardami, do których zalicza się:

Ramy prawne

- Właściwe krajowe akty prawne, przepisy i wymagania do uzyskania pozwoleń z zakresu ochrony środowiska, spraw socjalnych i BHP;
- Właściwe konwencje międzynarodowe (np. MOP, Espoo).

Przepisy prawa UE

- Istotne normy środowiskowe Unii Europejskiej, w tym między innymi odnośne wymagania wynikające z dyrektywy o ocenie oddziaływania na środowisko (ze zmianami z 2014 r.) oraz dyrektyw o ptakach i siedliskach.

Polityka środowisko-społeczna (2019) Europejskiego Banku Odbudowy i Rozwoju (EBOR) oraz związane z nią wymogi efektywności

Na podstawie informacji udostępnionych na potrzeby badania due diligence środowisko-społecznego stwierdza się, że zastosowanie znajdują następujące wymogi efektywności:

- PR 1: Ocena i zarządzanie oddziaływaniami i sprawami środowisko-społecznymi;
- PR 2: Zasoby kadrowe i warunki pracy;
- PR 3: Efektywność gospodarowania zasobami, zapobieganie i kontrola zanieczyszczeń;
- PR 4: BHP;
- PR 5: Nabycie gruntów, przymusowe przesiedlenia, przesiedlenie ze względów ekonomicznych;
- PR 6: Ochrona bioróżnorodności i zrównoważone gospodarowanie żywymi zasobami naturalnymi;
- PR 8: Dziedzictwo kulturowe;
- PR 10: Ujawnianie informacji i współpraca z interesariuszami.

BANK ŚWIATOWY - standardy efektywności i wytyczne Grupy Banku Światowego w zakresie ochrony środowiska i BHP

- Standardy efektywności IFC 2012
- Ogólne wytyczne z zakresu ochrony środowiska i BHP;
- Ogólne wytyczne z zakresu ochrony środowiska i BHP dla energetyki wiatrowej.

Uwaga: Terytorium Polski nie zamieszkuje ludność rdzenna, dlatego też wymóg PR 7 EBOR został wyłączony z zakresu Oceny.

3.2 Raportowanie i klasyfikacja rozbieżności

Analiza rozbieżności przeprowadzona została poprzez zestawienie wszystkich dostępnych informacji o Inwestycji (z takich źródeł jak udostępnione dokumenty, rozmowy i informacje publiczne) z właściwymi standardami. Ustalone rozbieżności oceniane były według kilku kryteriów (m.in. niezgodności z prawem, potencjalnego ryzyka dla reputacji, potencjalnego wpływu na harmonogram Inwestycji lub potencjalnego opóźnienia) w celu stwierdzenia poziomu ryzyka dla poszczególnych rozbieżności.

Zgodność z przepisami prawa miejscowego

W odniesieniu do wymogów prawnych, zakres oceny aktualnego stanu Inwestycji ograniczony został do szczegółowego przeglądu obowiązujących przepisów prawa, wymogów wynikających pozwolenia środowiskowego (wnioski z OOŚ) oraz istniejących systemów zarządzania zgodnością z przepisami w obszarze środowisko-społecznym.

Studium OOŚ przeprowadzone w 2009 r. doprowadziło do wydania pozytywnej decyzji środowiskowej nr SKO-60-44-11 z dnia 6 czerwca 2011 r.

Poniżej przedstawiono zestawienie postępowań w sprawach poszczególnych pozwoleń środowiskowych i pozwoleń na budowę:

Decyzja środowiskowa:

- 2009 r.: Raport OOŚ dotyczący 30 turbin wiatrowych przekazany organom władz lokalnych;
- Maj 2010 r.: Odmowa wydania pozwolenia środowiskowego przez starostę bartoszyckiego
- 2010 r.: odwołanie / postępowanie sądowe
- Czerwiec 2010 r.: odwołanie decyzji odmownej starosty bartoszyckiego
- Czerwiec 2011 r. Wydanie ostatecznej decyzji środowiskowej dotyczącej 30 turbin wiatrowych, unieważniającej pierwotną decyzję odmowną.

Pozwolenie na budowę:

- 2010 r.: wstępny projekt budowlany dotyczący 30 turbin wiatrowych,
- Wrzesień 2010 r.: wydanie ostatecznego pozwolenia na budowę 30 turbin wiatrowych przez starostę bartoszyckiego
- Czerwiec 2011 r.: przeniesienie pozwolenia na budowę na właścicieli przez starostę bartoszyckiego
- 2019 r. - przegląd/zatwierdzenie pozwolenia w związku z przeprowadzeniem studium opisującego zmiany techniczne/konstrukcyjne (np. 29 turbin wiatrowych), przy czym pozwolenia na budowę i przeniesienie pozwoleń z 2010 i 2011 r. są ostateczne.

Dla Inwestycji nie opracowano odrębnej Odpowiedniej oceny i obowiązują szczególne procedury dotyczące pozwoleń. Według naszej wiedzy, żądanie w tym zakresie powinno być wystosowane przez agencję ochrony środowiska. Jednak na odpowiednim etapie w 2011 r. organy właściwe do spraw środowiska w Polsce podjęły decyzję w sprawie interpretacji przepisów unijnych dotyczących tzw. odpowiednich ocen, która odbiegała od stosowanej w pozostałych krajach członkowskich UE, tj. zakładała włączenie ogólnej problematyki bioróżnorodności w procedurę OOŚ, bez prowadzenia ocen specjalnych wynikających z dyrektywy siedliskowej. Podejście organów urzędowych miało się następnie zmienić, stosownie do wymogów UE, jednakże nie żądano zmiany wydanych wcześniej pozwoleń poprzez uzupełnienie ich o odpowiednią ocenę (w odniesieniu do planowanych przedsięwzięć) lub o oceny siedlisk krytycznych (w odniesieniu do inwestycji już zrealizowanych), zatem pozwolenia te zachowują ważność. Dlatego też Inwestycja uznawana jest za zgodną z przepisami prawa polskiego, jednak w celu pełnego jej dostosowania do norm unijnych i międzynarodowych zalecamy przeprowadzenie dobrowolnej oceny siedlisk krytycznych.

Podsumowanie zgodności z poszczególnymi wymogami PR EBOR znajduje się w poniższych tabelach, w podziale na wymogi PR. Do każdego wymogu określono klasyfikację punktową poziomu zgodności (np. pełna zgodność, częściowa zgodność, istotna niezgodność), bądź też konieczne są dalsze oceny, gdy wydanie opinii przez ERM jest niemożliwe (NOP) w terminie oceny, zważywszy na zakres dostępnych informacji.

Poziom zgodności ustalano na podstawie kryteriów przedstawionych w Tabeli 3.1 poniżej.

Tabela 3-1 Kryteria oceny poziomu zgodności z wymogami efektywności (PR) EBOR

Pełna zgodność z wymogami (FC)	Raport OOŚ i/lub inne dokumenty dotyczące Inwestycji wskazują, że jest ona zgodna z wymogami EBOR oraz politykami i wytycznymi unijnymi i krajowymi z zakresu ochrony środowiska, spraw społecznych i BHP.
Częściowa zgodność z wymogami (PC)	Inwestycja nie jest w pełni zgodna z wymaganiami EBOR, jednak Spółki zajmujące się Inwestycją posiadają systemy, procesy lub środki ograniczające ryzyko, działające na rzecz korygowania nieprawidłowości. Dotyczy to niewielkich rozbieżności stwierdzonych w raporcie OOŚ lub wymagań, które nie zostały wyraźnie określone, a potencjalnie mogą stanowić źródło niewielkiego ryzyka (dla środowiska, społeczeństwa i reputacji) dla Spółek odpowiedzialnych za Inwestycję, jeżeli nie zostaną podjęte konkretne działania na rzecz realizacji tego wymogu w toku cyklu życia Inwestycji.

Istotna niezgodność z wymogami (MN)	Inwestycja nie jest w istotnym zakresie zgodna z wymaganiami EBOR, a systemy, procesy i środki ograniczające ryzyko są nieobecne lub nie prowadzą do korygowania nieprawidłowości. Dotyczy to istotnych rozbieżności w raporcie OOŚ, które w przypadku braku reakcji ze strony zlecającego mogą potencjalnie stanowić źródło istotnego ryzyka (dla środowiska, społeczeństwa i reputacji), zarówno w zakresie otoczenia ekologicznego i społecznego, jak i w efekcie dla Inwestora, jeżeli w odpowiednim terminie nie zostaną podjęte konkretne działania na rzecz realizacji tego wymogu.
Brak możliwości wydania opinii (NOP)	Potrzebne są dalsze oceny zgodności z wymaganiami PR EBOR, ponieważ w terminie prowadzenia niniejszego badania due diligence środowiskowo-społecznego nie było możliwe wydanie opinii na podstawie dostępnych informacji.

3.3 Wyniki analizy rozbieżności środowiskowo-społecznych

3.3.1 Ocena i zarządzanie ryzykiem oraz oddziaływaniami środowiskowo-społecznymi

EBOR PR 1 - Ocena i zarządzanie oddziaływaniami i sprawami środowiskowo-społecznymi	Status i uwagi dotyczące dostosowania do wymogów	Zalecenia pozwalające na dostosowanie do wymogów
Ocena środowiskowo-społeczna	<p>Częściowa zgodność z wymogami</p> <p>Raport z oceny oddziaływania na środowisko (OOŚ) opracowany został dla farmy wiatrowej Sępopol w 2009 r. i dotyczy ogółem 30 elektrowni wiatrowych. Ponadto inwestycja realizowana jest dalej wyłącznie w zakresie 20 elektrowni z 30 objętych pozwoleniem. Raport OOŚ zaakceptowany został w drodze decyzji środowiskowej z dnia 6 czerwca 2011 r.</p> <p>Zgodnie z wymogiem PR 1, oddziaływania na środowisko związane z farmą wiatrową Sępopol oceniano dla poszczególnych etapów Inwestycji, tj. budowy, eksploatacji i wyłączenia z eksploatacji.</p> <p>Raport OOŚ:</p> <ul style="list-style-type: none"> ■ nie określa obszaru oddziaływania; ■ nie uwzględnia informacji o początkowej sytuacji społecznej ani oceny oddziaływań społecznych; ■ nie odwołuje się w żaden sposób do opracowania przez spółkę celową systemu ESMS dla Inwestycji ani nie zawiera takiego zobowiązania; ■ nie uwzględnia oddziaływań zbiorczych generowanych wspólnie z innymi planowanymi lub proponowanymi inwestycjami. <p>Zgodność z wymaganiami kredytodawców międzynarodowych może być osiągnięta poprzez opracowanie zestawu tematycznych Planów zarządzania ryzykiem środowiskowo-społecznym oraz oddziaływaniami związanymi z farmą wiatrową, a także określenie środków ograniczających ryzyko, które mają być wdrażane w toku budowy, a następnie eksploatacji.</p>	<ul style="list-style-type: none"> ■ Opracowanie zestawu tematycznych planów zarządzania (MP) służących udokumentowaniu oddziaływań dotyczących Inwestycji w trakcie budowy, a następnie podczas eksploatacji. <ul style="list-style-type: none"> • Plan zarządzania i monitorowania środowiskowo-społecznego • Plan zarządzania odpadami i materiałami niebezpiecznymi • Plan zarządzania gotowością i reagowaniem na awarie • Plan zarządzania BHP i ochroną społeczności • Ramowy plan zarządzania BHP, efektywnością gospodarowania zasobami, zapobieganiem i kontrolą zanieczyszczeń • Plan zarządzania materiałami niebezpiecznymi • Plan zarządzania pracownikami (w tym Kodeks postępowania dla pracowników, Mechanizm składania skarg przez pracowników, uregulowania dotyczące zakwaterowania pracowników itp.), • Plan wyszukiwania obcych gatunków inwazyjnych / informacja o roślinności, a także w stosownych przypadkach plan zarządzania • Procedura postępowania w razie odkrycia zabytków kultury • Plan zarządzania wykonawcami • Plan zarządzania ruchem

EBOR PR 1 - Ocena i zarządzanie oddziaływaniami i sprawami środowiskowo-społecznymi	Status i uwagi dotyczące dostosowania do wymogów	Zalecenia pozwalające na dostosowanie do wymogów
		<ul style="list-style-type: none"> Plan zarządzania wyłączeniem z eksploatacji <p>Energix Polska może delegować te role i zakresy obowiązków bezpośrednio swoim wykonawcom odpowiedzialnym za budowę i eksploatację Inwestycji. Tego typu zlecenie zostanie jednoznacznie określone w umowach pomiędzy Energix a Wykonawcami. Energix zapewni regularne (przynajmniej raz na kwartał w trakcie budowy i dwa razy w roku w trakcie eksploatacji) monitorowanie wdrażania lokalnych przepisów BHP i międzynarodowych norm/dobrych praktyk. Jeżeli w wyniku audytów okaże się to konieczne, Energix nałoży na wykonawców środki zaradcze.</p>
Systemy zarządzania środowiskowo-społecznego (ESMS)	<p>Istotna niezgodność z wymogami Brak systemu zarządzania środowiskowo-społecznego (ESMS). Musi on być opracowany na szczeblu korporacyjnym, a następnie wprowadzony kaskadowo do poziomu inwestycji.</p>	<ul style="list-style-type: none"> Opracowanie i wdrożenie na szczeblu korporacyjnym systemu zarządzania ESMS, w ramach Grupy Energix, i wdrożenie go w układzie kaskadowym do poziomu Energix Polska. Z tego poziomu system ESMS będzie dalej przenoszony kaskadowo aż do poziomu konkretnej inwestycji. Celem systemu ESMS jest zapewnienie skoordynowanego procesu wdrażania wymogów środowiskowo-społecznych dla każdej inwestycji budowlanej, przy jednoczesnym włączeniu do systemu zasadniczej działalności operacyjnej dewelopera. Zapewnienie, aby u głównych wykonawców funkcjonowały systemy zarządzania lub aby wykonawcy ci przestrzegali systemów zarządzania obowiązujących dla Inwestycji. Akredytacja nie jest bezwzględnie wymagana, jednak konieczne jest funkcjonowanie podstawy systemu zarządzania i reagowanie w obszarach środowiskowych, społecznych i BHP

EBOR PR 1 - Ocena i zarządzanie oddziaływaniami i sprawami środowiskowo-społecznymi	Status i uwagi dotyczące dostosowania do wymogów	Zalecenia pozwalające na dostosowanie do wymogów
		dotyczących działania Właściciela Inwestycji na wszystkich poziomach. Cel ten można osiągnąć poprzez wdrażanie procesów zbliżonych do przewidzianych w uznanych systemach zarządzania (np. ISO 14001, ISO 45001 itd.).
Polityka środowiskowo-społeczna	<p>Istotna niezgodność z wymogami</p> <p>Brak jest nadrzędnej polityki środowiskowo-społecznej, która określałaby cele środowiskowe i społeczne oraz zasady pozwalające na osiąganie prawidłowych wyników w inwestycjach deweloperskich spółki pod względem środowiskowym i społecznym.</p>	<ul style="list-style-type: none"> ■ Opracowanie i wdrożenie nadrzędnej korporacyjnej Polityki środowiskowo-społecznej. Uwzględnienie zasad i zobowiązań środowiskowo-społecznych określonych w Polityce w uzgodnieniach umownych z wykonawcami w Polsce.
Plan działań środowiskowych i społecznych (ESAP)	<p>Istotna niezgodność z wymogami</p> <p>Nie opracowano planów zarządzania środowiskowo-społecznego (ESMP) wraz z rejestrami zobowiązań. Ponadto nie opracowano kolejnych tematycznych, konkretnych planów zarządzania ani procedur.</p>	<ul style="list-style-type: none"> ■ Ustanowienie, utrzymywanie i wzmacnianie w miarę potrzeb struktury organizacyjnej określającej role, zakresy obowiązków i uprawnień w ramach wdrażania systemu ESMS w celu zapewnienia na bieżąco zgodności z właściwymi krajowymi wymaganiami prawnymi i wymaganiami w zakresie efektywności (PR). Wyznaczenie konkretnego personelu, w tym przedstawicieli kierownictwa, z jednoznacznym zakresem obowiązków i uprawnień dotyczących monitorowania, utrzymywania i zapewnienia wdrożenia określonego systemu ESMS.
Możliwości i zaangażowanie organizacyjne	<p>Częściowa zgodność z wymogami</p> <p>Możliwości i zaangażowanie organizacyjne jest częściowo zgodne z dobrymi praktykami międzynarodowymi, ponieważ w strukturze organizacyjnej spółki nie ma wyznaczonych wyraźnie ról i zakresów obowiązków środowiskowo-społecznych. Nie wyznaczono konkretnego personelu, w tym przedstawicieli kierownictwa, z jednoznacznym zakresem obowiązków i uprawnień dotyczących utrzymywania i wdrożenia systemu ESMS na szczeblu korporacyjnym.</p> <p>Aspekty środowiskowo-społeczne Inwestycji realizuje główny wykonawca, natomiast aktualnie brak jest konkretnych Planów zarządzania ryzykiem</p>	<p>Ustanowienie, utrzymywanie i wzmacnianie w miarę potrzeb struktury organizacyjnej określającej role, zakresy obowiązków i uprawnień w ramach wdrażania systemu ESMS w celu zapewnienia na bieżąco zgodności z właściwymi krajowymi wymaganiami prawnymi i wymaganiami w zakresie efektywności (PR). Wyznaczenie konkretnego personelu, w tym przedstawicieli kierownictwa, z jednoznacznym zakresem</p>

EBOR PR 1 - Ocena i zarządzanie oddziaływaniami i sprawami środowiskowo-społecznymi	Status i uwagi dotyczące dostosowania do wymogów	Zalecenia pozwalające na dostosowanie do wymogów
	<p>środowiskowo-społecznym oraz oddziaływaniami związanymi z farmą wiatrową, a także określenie środków ograniczających ryzyko, które mają być wdrażane w toku budowy, a następnie eksploatacji.</p> <p>W Energix Polska nie wyznaczono Menedżera ds. społecznych ani Pełnomocnika ds. współpracy ze społecznościami lokalnymi.</p>	<p>obowiązków i uprawnień dotyczących utrzymania i wdrożenia określonego systemu ESMS.</p> <ul style="list-style-type: none"> ■ W skład wymaganego personelu BHP i ochrony środowiska wchodzić będą przynajmniej następujące osoby: ■ Menedżer do spraw środowiskowych (i społecznych) ■ Menedżer BHP (konieczne jest zatrudnienie wyznaczonego Menedżera BHP, którego zadaniem będzie kierowanie sprawami BHP w związku z realizacją inwestycji). <p>Energix Polska może delegować te role i zakresy obowiązków bezpośrednio swoim wykonawcom odpowiedzialnym za budowę i eksploatację Inwestycji. Tego typu zlecenie zostanie jednoznacznie określone w umowach pomiędzy Energix a Wykonawcami. Energix zapewni regularne (przynajmniej raz na kwartał w trakcie budowy i dwa razy w roku w trakcie eksploatacji) monitorowanie wdrażania lokalnych przepisów BHP i międzynarodowych norm/dobrych praktyk. Jeżeli w wyniku audytów okaże się to konieczne, Energix nałoży na wykonawców środki zaradcze. Zasadnicze obowiązki środowiskowo-społeczne zostaną określone i przekazane właściwym pracownikom. Zapewnienie, aby pracownicy odpowiedzialni bezpośrednio za działania dotyczące efektywności środowiskowo-społecznej Inwestycji dysponowali odpowiednimi kwalifikacjami i przeszkoleniem</p>
Ryzyko dotyczące stron trzecich	<p>Istotna niezgodność z wymogami</p> <p>W Energix Polska nie określono polityki zakupów/zaopatrzenia, Brak jest wdrożonego procesu oceny ryzyka środowiskowo-społecznego związanego ze zlecanymi robotami i usługami, który miałyby włączać właściwe warunki dotyczące zarządzania środowiskowo-społecznego do dokumentacji przetargowej.</p>	<p>Energix Polska może zlecić opracowanie i wdrożenie takich planów zarządzania bezpośrednio swoim wykonawcom odpowiedzialnym za budowę i eksploatację Inwestycji. Tego typu zlecenie zostanie</p>

EBOR PR 1 - Ocena i zarządzanie oddziaływaniami i sprawami środowiskowo-społecznymi	Status i uwagi dotyczące dostosowania do wymogów	Zalecenia pozwalające na dostosowanie do wymogów
	<p>W Energix Polska brak kluczowych wskaźników efektywności (KPI) w obszarze środowiskowym, BHP i społecznym (EHSS), nie istnieje wdrożony plan zarządzania wykonawcami.</p>	<p>jednoznacznie określone w umowach pomiędzy Energix a Wykonawcami. Energix zapewni regularne (przynajmniej raz na kwartał w trakcie budowy i dwa razy w roku w trakcie eksploatacji) monitorowanie wdrażania planów zarządzania. Jeżeli w wyniku audytów okaże się to konieczne, Energix nałoży na wykonawców środki zaradcze.</p>
<p>Monitorowanie i sprawozdawczość w ramach Inwestycji</p>	<p>Istotna niezgodność z wymogami</p> <p>W Energix nie ma wewnętrznej procedury monitorowania i sprawozdawczości na szczeblu korporacyjnym. Brak formalnych zobowiązań i spójnej metodologii, która byłaby określona dla całego majątku z portfela Energix Polska w odniesieniu do monitorowania i oceny realizacji działań uwzględnionych w Planach działań środowiskowych i społecznych, ogólnej zgodności inwestycji z wymaganiami kredytodawców zagranicznych oraz wszelkich wymogów urzędowych dotyczących monitorowania i sprawozdawczości.</p>	<p>W ramach systemu ESMS, przewidzianego do opracowania na szczeblu korporacyjnym w Energix - stworzenie i wdrożenie procedury monitorowania i raportowania oraz przeniesienie jej kaskadowo na poziom poszczególnych farm wiatrowych. Ponadto ustalenie i wdrożenie takich mechanizmów jak np. wewnętrzne inspekcje i audyty, służących weryfikacji zgodności z wymaganiami i postępów w realizacji zakładanych efektów projektu</p>

3.3.2 Zasoby kadrowe i warunki pracy

PR 2 EBOR - Zasoby kadrowe i warunki pracy	Status i uwagi dotyczące dostosowania do wymogów	Zalecenia pozwalające na dostosowanie do wymogów
Polityki i procedury kadrowe	<p>Częściowa zgodność z wymogami</p> <p>W Energix funkcjonują polityki kadrowe (HR), służące obsłudze wszystkich etapów procesu zarządzania kadrami, które wymagają jednak nadal kaskadowego wdrożenia w Energix Polska.</p>	<p>Określenie Polityki kadrowej, w której ustalone zostanie podejście firmy do zarządzania pracownikami zatrudnianymi przez nią bezpośrednio i pośrednio, z uwzględnieniem następujących kwestii: relacje pracownicze, organizacja pracy, godziny pracy, nieobecności i spóźnienia, urlopy, podróże służbowe i korzystanie z samochodów służbowych, rozwój pracowników, obowiązki z zakresu BHP, warunki wynagradzania, obowiązki pracowników w zakresie utrzymania porządku. Dodatkowo jednoznaczne postanowienia dotyczące zakazu pracy dzieci i pracy przymusowej, zakazu dyskryminacji, zapewnienia równości szans i uczciwego traktowania. Procedura dokumentująca sposób zastosowania tego podejścia do zarządzania pracownikami przez firmę przekazywana jest dalej wykonawcom i powinna stanowić uzupełnienie Polityki.</p>
Stosunki pracownicze	<p>Częściowa zgodność z wymogami</p> <p>Polska jest krajem członkowskim Międzynarodowej Organizacji Pracy, który ratyfikował wszystkie osiem Konwencji fundamentalnych. Spółka Energix Polska zarządza kadrami i personelem w sposób zgodny z przepisami polskiego prawa pracy i stosuje szereg procedur rekrutacji i pracy, rezerwacji biletów lotniczych, zakwaterowania, korzystania z komputerów służbowych, a także inne procedury dotyczące świadczenia pracy. W spółce nie funkcjonuje natomiast polityka kadrowa ani wyznaczona specjalnie do tego celu rola HR.</p>	<p>Nie wymaga się żadnych dalszych działań - uwzględnione wyżej.</p>
Praca małoletnich i praca przymusowa	<p>Częściowa zgodność z wymogami</p> <p>Praca małoletnich i praca przymusowa jest zakazana przez prawo polskie, jednak brak jest odniesienia do tych spraw w politykach firmy. Jeśli chodzi o równe szanse płci, Spółka poinformowała, że mężczyźni i kobiety mają w organizacji równe szanse i możliwości.</p>	<p>Nie wymaga się żadnych dalszych działań - uwzględnione wyżej.</p>
Zakaz dyskryminacji, równość szans / wynagrodzenia,	<p>Częściowa zgodność z wymogami</p> <p>Jeśli chodzi o równe szanse płci, Spółka poinformowała, że mężczyźni i kobiety mają w organizacji równe szanse i możliwości. W terminie oceny Spółka zatrudniała 3 kobiety, czyli 33% aktualnego stanu personelu Energix Polska. W firmie brak jest</p>	<p>Nie wymaga się żadnych dalszych działań - uwzględnione wyżej.</p>

PR 2 EBOR - Zasoby kadrowe i warunki pracy	Status i uwagi dotyczące dostosowania do wymogów	Zalecenia pozwalające na dostosowanie do wymogów
świadczenia i warunki pracy	oceny poziomów wynagrodzeń według płci, jednak według otrzymanych informacji poziomy wynagrodzeń są jednakowe, uzgadniane pomiędzy pracodawcą a pracownikiem. W politykach Energy Polska brak jest także odwołań do kwestii molestowania seksualnego, jednak według przedstawicieli spółki sprawa ta ujęta jest w politykach kadrowych opracowanych na poziomie Grupy Energix, które muszą być przeniesione kaskadowo do obowiązywania w jednostce polskiej.	
Zakwaterowanie pracowników	Pełna zgodność z wymogami Robotnicy budowlani zatrudniani będą przez wykonawcę budowy. Spółka wskazała, że robotnicy budowlani będą kwaterowani w dużych miastach, a ze względu na rozmiar przedsięwzięcia nie przewiduje się konieczności organizacji zakwaterowania pracowników na terenie budowy.	Nie są wymagane żadne działania.
Mechanizm składania skarg	Istotna niezgodność z wymogami W Energix Polska brak jest wewnętrznego mechanizmu zgłaszania skarg, a sprawy takie rozpatrywane są indywidualnie, w różny sposób na poszczególnych etapach inwestycji. Sprawy powstałe podczas poszczególnych etapów realizacji, głównie o charakterze materialnym, rozpatrywane są na szczeblu kierownictwa. W ramach etapu budowy Menedżer budowy prowadzi dziennik i omawia odnośnie sprawy podczas comiesięcznych zebrań kierownictwa, z uwzględnieniem wszelkich ewentualnych zdarzeń, o których zostanie poinformowany przez wykonawcę budowy. W okresie eksploatacji wykorzystywany jest wewnętrzny rejestr, w którym zapisywane są wszelkiego rodzaju istotne zdarzenia podlegające zapisowi w rejestrze incydentów. Ogólna odpowiedzialność za rozpatrywanie skarg spoczywa na kierownikach budowy i działalności operacyjnej.	Opracowanie i wdrożenie procedury składania zażaleń przez pracowników, przeznaczonej dla wszystkich pracowników, w tym między innymi wykonawców zewnętrznych. Procedura ta będzie odmienna od mechanizmu składania skarg, o którym mowa w wymogu PR 10 EBOR. Formularze skarg zostaną opracowane i udostępnione pracownikom w ich języku ojczystym. Przedstawiciele pracowników wykonawców i podwykonawców uznaje się za punkt kontaktu, do którego pracownicy zgłaszają skargi ustnie (funkcjonujący w uzupełnieniu obowiązków przypisanych do menedżera ds. BHP lub innego personelu), dzięki czemu jest to rozwiązanie odpowiednio dostępne.
Pracownicy świadczący pracę na innej podstawie niż umowa o pracę	Istotna niezgodność z wymogami W Spółce nie wprowadzono procesów identyfikacji ryzyka związanego z rekrutacją, zatrudnianiem i demobilizacją pracowników świadczących pracę przy inwestycji przez podmioty zewnętrzne. Spółka nie sprawdza, czy wykonawcy zaangażowani do realizacji inwestycji spełniają wymogi wynikające z przepisów prawa pracy, ponieważ zakłada się, że ich spełnianie kontrolują właściwe władze.	Opracowanie planu zarządzania personelem dla konkretnej inwestycji, odnoszącego się do wszystkich pracowników zatrudnionych bezpośrednio przez Spółkę i przez jej wykonawców: w którym uwzględniony zostanie wymóg przestrzegania przez wszystkich wykonawców przepisów krajowego prawa pracy oraz wymogów PR2 EBOR. Przestrzeganie Planu zarządzania personelem ma być wymogiem umownym obowiązującym wykonawców i podwykonawców.

PR 2 EBOR - Zasoby kadrowe i warunki pracy	Status i uwagi dotyczące dostosowania do wymogów	Zalecenia pozwalające na dostosowanie do wymogów
Łańcuch dostaw	Pełna zgodność z wymogami Dostawcy elementów i sprzętu dla inwestycji to renomowane firmy (np. Vestas), uznane na całym świecie pod względem przestrzegania najwyższych standardów ochrony pracowników.	Nie są wymagane żadne działania.
BHP / BHP	Istotna niezgodność z wymogami Dla etapu budowy Inwestycji brak jest planu zarządzania BHP oraz planów zarządzania wykonawcami.	Opracowanie planu zarządzania BHP oraz planów zarządzania wykonawcami dla etapu budowy. Przed rozpoczęciem eksploatacji gospodarczej wymagane jest opracowanie planu zarządzania BHP oraz planów zarządzania wykonawcami.

3.3.3 Efektywność gospodarowania zasobami, zapobieganie zanieczyszczeniom

PR 3 EBOR: Efektywność gospodarowania zasobami, zapobieganie i kontrola zanieczyszczeń	Status i uwagi dotyczące dostosowania do wymogów	Zalecenia pozwalające na dostosowanie do wymogów
Efektywność gospodarowania zasobami	<p>Częściowa zgodność z wymogami</p> <p>Wprawdzie w OOS znajduje się krótki rozdział poświęcony gospodarce odpadami, brak jest w nim jednak wyszczególnienia konkretnych sposobów zmniejszania ilości wytwarzanych odpadów oraz prezentacji możliwości recyklingu na koniec cyklu eksploatacji i ponownego wykorzystania elementów turbin wiatrowych.</p>	<p>Uwzględnienie w planie ESMP dla inwestycji zobowiązań z zakresu recyklingu materiałów na zakończenie inwestycji.</p>
Gazy cieplarniane	<p>Pełna zgodność z wymogami</p> <p>OOS stanowi, że co do zasady na etapie budowy ograniczane będą zanieczyszczenia powietrza, a realizacja inwestycji przyczyni się do ograniczenia efektu cieplarnianego.</p>	<p>Nie są wymagane żadne działania.</p>
Hałas	<p>Częściowa zgodność z wymogami</p> <p>Raport OOS nie zawiera informacji o stanie początkowym pod względem hałasu. Zgodnie ze standardami IFC, badanie akustyczne stanu początkowego należy przeprowadzić, jeżeli receptory znajdują się w zarysie 35 dB w ogólnym modelu hałasu. W tym przypadku receptory znajdują się w małej odległości, według modelu mieszcząc się w zarysie 35 dB.</p> <p>Lokalny raport OOS zawiera jedynie ograniczony zakres informacji o poziomie mocy akustycznej turbin wiatrowych. Konieczne jest przedstawienie informacji dotyczących mocy akustycznej źródeł według wietrzności na wysokości 10 nad poziomem terenu i na wysokości piasty. W raporcie brak jest oceny poziomu hałasu wytwarzanego podczas budowy (jest to wymagane w standardach IFC).</p> <p>Wyniki powinny wykazywać przebieg prognozowanych zmian poziomu hałasu przy różnych poziomach wietrzności i porównywać je z analogicznymi pomiarowymi poziomami dźwięków tła, wynikającymi z badania stanu początkowego. Tych danych ani zarysów wartości hałasu nie ma w raporcie OOS.</p>	<p>Przeprowadzenie modelowania poziomu hałasu wytwarzanego w fazie eksploatacji, w oparciu o normy międzynarodowe i lokalne, z uwzględnieniem informacji dotyczących mocy akustycznej źródeł według wietrzności na wysokości 10 nad poziomem terenu i na wysokości piasty.</p> <p>W oparciu o powyższe oceny (pomiar przed rozpoczęciem budowy i modelowanie eksploatacji), jeżeli wyniki wskazują na obecność ryzyka przekroczenia dopuszczalnych poziomów hałasu, ustala się odpowiednie środki ograniczające, pozwalające zapewnić dotrzymanie standardów lokalnych i standardów IFC dotyczących poziomu hałasu (np. poprzez montaż wyposażenia wyciszającego na łopatach, podwójne szklenie w budynkach dotkniętych problemem, ograniczenie funkcjonowania). Działania uwzględniane w Planie zarządzania i monitorowania środowiskowo-społecznego (Planie ESMP).</p>

PR 3 EBOR: Efektywność gospodarowania zasobami, zapobieganie i kontrola zanieczyszczeń	Status i uwagi dotyczące dostosowania do wymogów	Zalecenia pozwalające na dostosowanie do wymogów
		Ustanowienie i wdrożenie programu monitorowania poziomów hałasu w trakcie eksploatacji, zgodnie z przepisami prawa polskiego i normami międzynarodowymi. Na podstawie wyników - opracowanie planu działania, jeżeli jest konieczny do zapewnienia zgodności z międzynarodowymi normami oraz przepisami prawa polskiego.
Zużycie wody	Pełna zgodność z wymogami OOS stanowi, że nie przewiduje się niekorzystnego wpływu Inwestycji na wody podziemne i powierzchniowe na etapie budowy oraz eksploatacji.	Nie są wymagane żadne działania.
Zapobieganie zanieczyszczeniom	Częściowa zgodność z wymogami Nie udostępniono do wglądu żadnego planu zapobiegania i kontroli zanieczyszczenia środowiska. W raporcie OOS wyszczególniono następujące typy zanieczyszczeń powstających w toku budowy: <ul style="list-style-type: none"> ■ hałas: praca maszyn, koparek, żurawi, narzędzi, transport ciężki, obsługa materiałów; ■ powietrze: transport (pył, spaliny), roboty spawalnicze (CO, NO₂, cząstki stałe). OOS stanowi, że wpływ zanieczyszczeń powstałych w trakcie realizacji Inwestycji ograniczony będzie do bezpośredniego sąsiedztwa Inwestycji i nie stanowi zagrożenia dla środowiska.	Należy opracować plan zapobiegania i kontroli zanieczyszczenia środowiska, w którym określone zostaną działania mające na celu unikanie potencjalnego skażenia.
Odpady	Częściowa zgodność z wymogami OOS wymienia rodzaje odpadów, jakie wytwarzane będą w trakcie budowy, eksploatacji i wyłączenia z eksploatacji. Utylizacją wszystkich kategorii odpadów zajmować się będą specjalistyczne firmy. Dla żadnego z etapów Inwestycji nie wskazano parametrów ilościowych odpadów.	<ul style="list-style-type: none"> ■ W toku budowy właściciel Inwestycji opracuje i wdroży Plan gospodarki odpadami, obejmujący wszystkie strumienie odpadów powstające w ramach działań inwestycyjnych, a ponadto zapewni czasowe składowanie i postępowanie z odpadami w sposób zgodny z wymogami przepisów krajowych oraz międzynarodowych najlepszych praktyk. ■ Opracowanie i wdrożenie środków ograniczających, mających na celu zmniejszenie ilości wytwarzanych

PR 3 EBOR: Efektywność gospodarowania zasobami, zapobieganie i kontrola zanieczyszczeń	Status i uwagi dotyczące dostosowania do wymogów	Zalecenia pozwalające na dostosowanie do wymogów
		odpadów. Będą one uwzględnione w planie ESMP oraz w konkretnych tematycznych planach zarządzania (np. planie gospodarki odpadami).
Zarządzanie materiałami niebezpiecznymi	<p>Częściowa zgodność z wymogami</p> <p>W raporcie OOS wspomniane są jedynie odpady niebezpieczne, które przechowywane będą w zamkniętych pojemnikach, w wyznaczonych i zabezpieczonych miejscach. Wszystkie paliwa i smary powinny być również składowane w bezpiecznej strefie przechowywania paliw i chemikaliów, zgodnie z normami międzynarodowymi i zasadami postępowania z materiałami szkodliwymi (np. na wodoszczelnej posadzce).</p>	Należy opracować i wdrożyć Plan gospodarki odpadami i materiałami niebezpiecznymi, obejmujący wszystkie strumienie odpadów i chemikaliów powstające w ramach działań inwestycyjnych, a ponadto zapewniający czasowe składowanie i postępowanie z odpadami w sposób zgodny z wymogami przepisów krajowych oraz procedur wynikających z międzynarodowych najlepszych praktyk w odniesieniu do przechowywania i obsługi paliw, materiałów budowlanych oraz odpadów.

3.3.4 BHP i ochrona społeczności

PR 4 EBOR - BHP	Status i uwagi dotyczące dostosowania do wymogów	Zalecenia pozwalające na dostosowanie do wymogów
<p>Bezpieczeństwo i zdrowie społeczności</p>	<p>Istotna niezgodność z wymogami Według raportu OOS nie przeprowadzono oceny migotania cienia. Z ogólnego oświadczenia wynika, że zjawisko migotania cienia może wprawdzie wystąpić, jednak jego oddziaływanie uznawane jest za mało istotne.</p>	<p>Przeprowadzenie oceny poziomu migotania cienia poprzez opracowanie mapy wszystkich odbiorów w strefie wpływu (tj. 10-krotność średnicy wirnika) w celu uzyskania wyższego poziomu solidności analizy i oceny końcowej.</p> <p>ERM sugeruje nałożenie na wyniki modelowania warstw receptorów (obiektów narażonych na migotanie) zidentyfikowanych z wykorzystaniem aktualnych zdjęć satelitarnych w celu stwierdzenia, że w strefach oddziaływania nie znajdują się żadne receptory. W warstwie receptorów uwzględnione zostanie także ewentualne rozszerzenie zabudowy miejskiej na danym terenie.</p> <p>Ponieważ efekt migotania cienia można stwierdzić dopiero po rozpoczęciu eksploatacji, ERM rekomenduje posiadanie mechanizmu zgłaszania skarg, w ramach którego rejestrowane będą potencjalne wystąpienia zjawiska.</p>
<p>Bezpieczeństwo i zdrowie społeczności</p>	<p>Istotna niezgodność z wymogami Ryzyko wyrzutu lodu i fragmentów łopat nie zostało poddane ocenie w żadnym raporcie OOS, sporządzonym dla inwestycji Sępopol.</p>	<p>Rozrzut fragmentów łopat i brył lodu uznaje się za potencjalne oddziaływanie na ludzi, które może powstawać podczas eksploatacji farm wiatrowych. W celu ograniczenia potencjalnego oddziaływania należy:</p> <ul style="list-style-type: none"> ■ Zapewnić, aby przy wejściu/wjeździe do strefy farmy wiatrowej rozmieszczone zostały znaki ostrzegawcze, które muszą pozostawać w miejscu przez cały czas przy wejściu do każdej elektrowni wiatrowej; ■ Prowadzić cotygodniowe kontrole lokalizacji każdej elektrowni wiatrowej, ze szczególnym uwzględnieniem stanu bezpieczeństwa i stanu znaków ostrzegawczych; <p>Zapewnić odpowiednią komunikację z ludnością i bieżącą współpracę z miejscowymi organami władz oraz mieszkańcami, tak aby móc reagować natychmiast na wszelkie problemy związane z ryzykiem odpadania i rozrzutu lodu i fragmentów łopat.</p>

PR 4 EBOR - BHP	Status i uwagi dotyczące dostosowania do wymogów	Zalecenia pozwalające na dostosowanie do wymogów
	<p>Istotna niezgodność z wymogami Brak planu zarządzania ochroną zdrowia i bezpieczeństwa społeczności i BHP oraz planów zarządzania bezpieczeństwem dla Inwestycji. Ponadto nie opracowano Planu gotowości i reagowania na sytuacje awaryjne. Zgodnie z OOS dla Inwestycji, nie przewiduje się bezpośredniego ani pośredniego oddziaływania na osoby zamieszkałe najbliżej terenu Inwestycji, ze względu na odległość siedlisk od turbin wiatrowych; nie odniesiono się jednak do kwestii ryzyka dla bezpieczeństwa społeczności lokalnej.</p>	<p>Opracowanie i wdrożenie Planu ochrony bezpieczeństwa i zdrowia społeczności dla etapu budowy (rekomendacja ta jest uwzględniona również w wymogu PR1).</p>
	<p>Przeprowadzono analizę dróg obsługujących planowane turbiny wiatrowe, nie opracowano jednak planów zarządzania ruchem, w których ujęte byłyby rozwiązania przewidziane do wdrożenia w celu ograniczenia potencjalnego ryzyka dla ruchu drogowego i bezpieczeństwa na drogach dla pracowników i społeczności w zasięgu oddziaływania inwestycji na etapie budowy.</p>	<p>Opracowanie planu zarządzania ruchem, w którym należy udokumentować rozwiązania mające na celu ograniczenie potencjalnego ryzyka dla ruchu drogowego i bezpieczeństwa na drogach dla pracowników i społeczności w zasięgu oddziaływania inwestycji na etapie budowy (rekomendacja uwzględniona także w wymogu PR1).</p>
	<p>Częściowa zgodność z wymogami OOS dla Inwestycji nie określa i nie ocenia podatności miejsc realizacji inwestycji na naturalne zagrożenia, jakie mogą wystąpić na etapie budowy i eksploatacji, takie jak trzęsienie ziemi, silny wiatr, osuwisko, powódź, pożar lasu, tornado/huragan. Jednakże w oparciu o dostępne publicznie informacje o zagrożeniach powodziowych i ryzyku powodzi w Polsce (http://mapy.isok.gov.pl/imap/) można stwierdzić, że lokalizacje inwestycji nie są obciążone ryzykiem powodzi. Ponadto Polska uznawana jest za kraj niskiego ryzyka wystąpienia wstrząsów sejsmicznych.</p>	<p>Nie są wymagane żadne działania.</p>
<p>Gotowość i reagowanie na awarie</p>	<p>Istotna niezgodność z wymogami Przepisy krajowe nie wymagają opracowania Planu gotowości i reagowania na sytuacje awaryjne. Dla Inwestycji nie opracowano takiego planu.</p>	<p>W ramach opracowywania systemu ESMS na szczeblu korporacyjnym należy opracować system gotowości i reagowania na sytuacje awaryjne, w którym uwzględnić należy wszystkie potencjalne nieprzewidziane zdarzenia dotyczące poszczególnych etapów inwestycji (rekomendacja ta jest również ujęta w odniesieniu do wymogu PR1).</p>
<p>Personel ochrony</p>	<p>Istotna niezgodność z wymogami Usługi ochrony realizowane będą przez personel firmy zewnętrznej. Brak obowiązującego kodeksu postępowania dla pracowników ochrony.</p>	<p>W ramach systemu ESMS, który ma być opracowany na szczeblu korporacyjnym, należy opracować kodeks postępowania dla pracowników ochrony, który wdrażany będzie kaskadowo do poziomu poszczególnych inwestycji. Kodeksu postępowania będzie ściśle przestrzegać wykonawca usług ochrony (rekomendacja ta jest uwzględniona również w wymogu PR1).</p>

3.3.5 Nabywanie gruntów i przymusowe przesiedlenia

PR 5 EBOR - Nabywanie gruntów i przymusowe przesiedlenia	Status i uwagi dotyczące dostosowania do wymogów	Zalecenia pozwalające na dostosowanie do wymogów
<p>Unikanie przesiedleń lub ograniczenie ich do minimum / unikanie przymusowego wykwaterowania/negocjacje ugody</p>	<p>Pełna zgodność z wymogami</p> <p>Inwestycja nie wiąże się ani z fizycznym przesiedleniem osób, ani ich przymusowym wykwaterowaniem.</p> <p>Na potrzeby realizacji Inwestycji nie zakupiono żadnych działek. Dostęp do terenu zabezpieczony został na podstawie zawieranych dobrowolnie umów dzierżawy terenu z właścicielami prywatnymi (w zakresie trwałych konstrukcji wchodzących w skład inwestycji) lub umów służebności, zawieranych z właścicielami prywatnymi oraz w nielicznych przypadkach z organami władz lokalnych (w odniesieniu do linii kablowych i dróg dojazdowych). Umowy te w każdym przypadku negocjowane były indywidualnie. Jeżeli którykolwiek z właścicieli nie zgodziłby się na wydzierżawienie konkretnej działki, Spółka opracowałaby projekt alternatywny.</p>	<p>Nie są wymagane żadne działania.</p>
<p>Uwzględnienie grup wrażliwych / uwzględnienie kwestii płci / badania socjoekonomiczne</p>	<p>Częściowa zgodność z wymogami</p> <p>OOŚ Inwestycji nie zawiera rozdziału charakteryzującego tło społeczne, ani też oceny potencjalnego oddziaływania społecznego, identyfikacji grup wrażliwych i związanego z tym ryzyka. Ponadto nie ujęto identyfikacji ani oceny problematyki związanej z równym traktowaniem płci.</p> <p>Ponieważ jednak Inwestycja nie wiąże się z fizycznymi przesiedleniami, nie mają zastosowania badania socjoekonomiczne w rozumieniu wymogu PR5 EBOR.</p> <p>Prawidłowy program współpracy ze społecznością lokalną, zgodny z wymogiem PR10, odnoszący się do konkretnych planów SEP opracowanych w ramach oceny, związany z oceną własności i użytkowania gruntów, a także mechanizmem zgłaszania skarg przez społeczność lokalną, powinien umożliwić identyfikację grup wrażliwych i określenie inicjatyw wspierających, których rolą byłoby reagowanie na potencjalne oddziaływania inwestycji</p>	<p>Zgodnie z PR10 - należy jak najszybciej podjąć współpracę ze społecznościami lokalnymi i przystąpić do identyfikacji grup narażonych na oddziaływanie ze strony Inwestycji oraz określić działania i środki ograniczające</p>
<p>Klasyfikacja kwalifikowalności / rekompensaty i świadczenia dla osób dotkniętych oddziaływaniami / planowanie i wdrożenie / możliwości i zobowiązania organizacyjne</p>	<p>Częściowa zgodność z wymogami</p> <p>Dla Inwestycji brak jest planu przywracania możliwości zamieszkania, w którym określone zostałyby kryteria kwalifikacji, procedury i standardy rekompensat. Brak jest również zobowiązania do podjęcia konsultacji, monitorowania i reagowania na skargi z zewnątrz, stosownie do wymagań PR5.</p>	<p>Opracowanie procedury nabywania gruntów i rekompensat (z uwzględnieniem kwestii przywracania możliwości zamieszkania) na szczeblu korporacyjnym w celu zapewnienia przejrzystego i spójnego systemu nabywania gruntów poprzez wdrażanie standardów w obrębie wszystkich inwestycji firmy. Zakres takiego systemu obejmować ma następujące elementy:</p>

PR 5 EBOR - Nabywanie gruntów i przymusowe przesiedlenia	Status i uwagi dotyczące dostosowania do wymogów	Zalecenia pozwalające na dostosowanie do wymogów
	<p>Jedynie pasy terenu publicznego przeznaczone będą na drogi i przebieg linii kablowych, przy czym szacuje się, że wykorzystany w tym celu areał nie jest znaczący i nie przewiduje się, aby powodował konieczność przesiedleń.</p> <p>Na potrzeby realizacji Inwestycji nie zakupiono żadnych gruntów. Tereny potrzebne pod trwałe elementy inwestycji wydzierżawione zostały od właścicieli prywatnych (3 osób fizycznych i 1 spółki) na podstawie indywidualnych umów dzierżawy gruntu. Firma Energix nie dokonała jak dotychczas żadnej płatności.</p> <p>Centrum Biznesu Wschodniego Przedsiębiorstwo „U Rycha” jako początkowy realizator Inwestycji podpisało z odpowiednimi właścicielami przedwstępne umowy dzierżawy w 2007 i 2008 r., które miały prowadzić do zawarcia ostatecznych umów dzierżawy w terminie do dnia 31 grudnia 2009 r., przy czym czynsz dzierżawny za jedną turbinę wiatrową wynosić miał 4 000 EUR. Gdyby ostateczne umowy dzierżawy nie zostały zawarte w podanym terminie, obowiązywała wypłata rekompensaty na poziomie 500 000 PLN. Spółka nie przekazała informacji o wypłacie takiej rekompensaty, wynikającej z postanowień umownych.</p> <p>Umowy dzierżawy zawarte zostały w 2011 r., a umowy przeniesienia w 2013 r., po nabyciu Inwestycji przez ENEAL. W nowo określonych warunkach płatności przewidziano, co następuje:</p> <ul style="list-style-type: none"> ■ w toku budowy za każdą turbinę wiatrową wypłacana będzie rekompensata w kwocie 500 EUR za uniemożliwienie prowadzenia działalności rolniczej, ■ a następnie należny będzie czynsz dzierżawny w wysokości 7 000 EUR za jedną turbinę wiatrową, płatny przelewem w ciągu pierwszych 14 dni na początku każdego roku. ■ Roczny czynsz za trafostację wynosi 12 000 EUR i kwota ta płatna będzie z góry po upływie jednego roku od daty podłączenia. ■ Dodatkowo za każdą turbinę wytwarzającą ponad 4 400,00 MWh wypłacana będzie premia w wysokości 500 EUR. <p>Właściciele gruntów zachowują prawo do korzystania z gruntu do celów rolniczych do momentu rozpoczęcia budowy, a w razie wystąpienia przypadkowej szkody dzierżawca otrzymuje pełną rekompensatę.</p>	<ul style="list-style-type: none"> ■ rekompensata w razie przypadkowego wyrządzenia szkód w obrębie gruntów prywatnych; ■ tymczasowe korzystanie z gruntów prywatnych przez czas trwania istotnych prac serwisowych/naprawczych. <p>W takich przypadkach rekompensaty wypłacane będą zgodnie z przepisami prawa polskiego i wymaganiami PR5 (najlepiej przed rozpoczęciem korzystania z gruntu).</p>

PR 5 EBOR - Nabywanie gruntów i przymusowe przesiedlenia	Status i uwagi dotyczące dostosowania do wymogów	Zalecenia pozwalające na dostosowanie do wymogów
	<p>Właściciel gruntu może odstąpić od umowy ze skutkiem natychmiastowym w razie niedokonania płatności w ciągu 90 dni, pomimo wystosowania dwóch wezwań do zapłaty (dotychczas żadne płatności nie były przez ENEAL realizowane, ponieważ nie rozpoczęto robót budowlanych).</p>	
<p>Współpraca z interesariuszami / mechanizm składania skarg</p>	<p>Częściowa zgodność z wymogami</p> <p>Ponieważ Inwestycja nie wiąże się ani z fizycznym przesiedlaniem osób, w związku ze problematyką gruntów nie prowadzono współpracy z interesariuszami. Grunty nabywane były na podstawie indywidualnych umów dzierżawy gruntu, negocjowanych z poszczególnymi właścicielami</p> <p>Jak omówiono powyżej, proces nabywania gruntów przeprowadzony został przez poprzedniego realizatora i przeniesiony następnie na Energix. Nie prowadzono współpracy z interesariuszami w sprawach dotyczących gruntów, a dalsze szczegółowe informacje na temat procesu ogólnej współpracy znajdują się w PR10.</p>	<p>Nie ma konieczności podejmowania dalszych działań, zob. wymóg PR10</p>
<p>Przesiedlenia ze względów ekonomicznych, poprawa lub przywrócenie możliwości zamieszkania</p>	<p>Częściowa zgodność z wymogami</p> <p>W ramach OOS nie przeprowadzono oceny potencjalnych oddziaływań o charakterze przesiedleń ze względów ekonomicznych, ponieważ nie odniesiono się do procesu nabywania gruntów. ERM przyjmuje jednak, że wszystkie wynegocjowane umowy realizowane są na zasadzie dobrowolności, a wykorzystanie gruntów publicznych ograniczone było do kilku odcinków potrzebnych pod drogi (do ustalenia).</p> <p>Wprawdzie wystąpienie oddziaływań o charakterze przesiedlenia ze względów ekonomicznych najprawdopodobniej nie będzie znaczące, zważywszy na dość niewielki zakres Inwestycji, nie można takiego wystąpienia wykluczyć na obecnym etapie oceny, ponieważ nie przeprowadzono analizy własności i przeznaczenia gruntów. Dla Inwestycji nie przeprowadzono analizy własności i przeznaczenia gruntów, a zatem nie zidentyfikowano potencjalnych oddziaływań w postaci przesiedleń ze względów ekonomicznych.</p> <p>Prowadzona będzie dalsza współpraca ze społecznościami lokalnymi, zmierzająca do ustalenia potencjalnych oddziaływań ekonomicznych, jakie mogą wystąpić podczas budowy i/lub eksploatacji Inwestycji. Ponadto konieczne jest efektywne stosowanie mechanizmu składania skarg w ramach inwestycji, który służyć ma do rejestracji i rozpatrywania skarg z zewnątrz dotyczących gruntów.</p>	<p>Zgodnie z PR10 - należy jak najszybciej podjąć współpracę ze społecznościami lokalnymi i przystąpić do identyfikacji grup narażonych na oddziaływanie ze strony Inwestycji oraz określić działania i środki ograniczające</p>

PR 5 EBOR - Nabywanie gruntów i przymusowe przesiedlenia	Status i uwagi dotyczące dostosowania do wymogów	Zalecenia pozwalające na dostosowanie do wymogów

3.3.6 Ochrona bioróżnorodności i zrównoważone gospodarowanie żywymi zasobami naturalnymi

PR 8 EBOR - Ochrona bioróżnorodności i zrównoważone gospodarowanie żywymi zasobami naturalnymi	Status i uwagi dotyczące dostosowania do wymogów	Zalecenia pozwalające na dostosowanie do wymogów
<p>Odpowiednia ocena oddziaływań i ryzyka Unikanie - minimalizacja - rekompensata</p>	<p>Częściowa zgodność z wymogami W OOS dla Inwestycji z 2009 r. ustalono istotne oddziaływanie Inwestycji na środowisko oraz środki służące do ich ograniczania. Ocena potencjalnego oddziaływania na receptory bioróżnorodności oparta została na danych zgromadzonych podczas rocznej kampanii badań terenowych dotyczących ptaków i nietoperzy, która odbyła się w okresie od września 2008 r. do sierpnia 2009 r.</p> <p>W opisie sytuacji początkowej zidentyfikowano pięć gatunków nietoperzy (z rodziny <i>Vespertilionidae</i>) i 103 gatunki ptaków, z których osiem jest wymienionych w załączniku I do dyrektywy o ptakach. W ramach OOS przeprowadzono modelowanie ryzyka kolizji, jednak wyniki nie przewidują liczebności osobników określonych gatunków ptaków, które mogą zginąć w kolizjach.</p> <p>Dlatego też dane stanowiące podstawę do oceny oddziaływań wymagają weryfikacji zarówno pod względem zgodności metodologii ze standardami międzynarodowymi, jak i aktualności czasowej. W OOS zawarto następujące rekomendacje dotyczące monitorowania ptaków:</p>	<ul style="list-style-type: none"> ■ Przeprowadzenie dodatkowej, uzupełniającej analizy ornitofauny i chiropterofauny, zgodnie z najlepszymi praktykami oraz uznanych międzynarodowych wytycznych i standardów. Dane dotyczące ornitofauny gromadzone będą z wykorzystaniem metod pozwalających na parametryzację ilościową wyników, np. badania pól obserwacyjnych, modelowania ryzyka kolizji (Collision Risk Modelling, CRM). Energix wyznaczy niezależnego doradcę ds. ekologicznych (biegłego zarówno w obszarze ornitologii, jak i chiropterologii) jako wsparcie przy realizacji wymogów dotyczących PR6. Przed zawarciem umowy z takim doradcą, jego kwalifikacje i wiedza merytoryczna będą ocenione i poddane akceptacji przez Kredytodawców. ■ Wymagana jest analiza obszaru, który zostanie przejściowo i trwale utracony wskutek budowy farmy wiatrowej wraz ze związanymi z nią drogami i przyłączeniami linii kablowych/napowietrznych. Analiza koncentrować się będzie na zakresie priorytetowych elementów bioróżnorodności (Priority Biodiversity Features, PBF) i stwierdzeniu występowania siedlisk zmodyfikowanych i naturalnych, wraz z zakresem, w jakim mogą one być przydatne dla elementów siedliskowych o krytycznym znaczeniu. Badanie prowadzić należy w okresie od kwietnia do lipca, kiedy to prawdopodobne jest korzystanie z danego terenu

PR 8 EBOR - Ochrona bioróżnorodności i zrównoważone gospodarowanie żywymi zasobami naturalnymi	Status i uwagi dotyczące dostosowania do wymogów	Zalecenia pozwalające na dostosowanie do wymogów
	<ul style="list-style-type: none"> ■ monitorowanie przez okres 5 lat po zakończeniu budowy, tj. przez 2 lata w ciągu 3 pierwszych lat eksploatacji oraz jeden rok w ciągu roku czwartego i piątego, oraz ■ monitorowanie zwłok. 	
<p>Ochrona i konserwacja bioróżnorodności</p> <p>Siedliska zmodyfikowane / naturalne / krytyczne / priorytetowe elementy bioróżnorodności (PBF)</p>	<p>Istotna niezgodność z wymogami</p> <p>Inwestycja znajduje się w części na obszarze Natura 2000 <i>Ostoja Warmińska</i> (PLB280015), obszarze specjalnej ochrony (dyrektywa o ptakach). Obszar ten został wskazany do objęcia ochroną w ramach sieci Natura 2000 głównie ze względu na ochronę bociana białego (<i>Ciconia ciconia</i>), z największą populacją i największym zagęszczeniem w kraju.</p> <p>Dlatego też na terenie Inwestycji potencjalnie mogą występować siedliska kwalifikujące się jako krytyczne, służące istotnym gatunkom migrującym. Konieczne jest przeprowadzenie dalszej analizy w celu ustalenia, czy Inwestycja oddziałuje na siedliska krytyczne i/lub na priorytetowe elementy bioróżnorodności (PBF).</p>	<p>przez gatunki kwalifikujące się do ochrony w ramach obszarów specjalnej ochrony oraz inne priorytetowe elementy PBF. Jeżeli budowa została już zrealizowana, należy przy odwołaniu do wcześniejszych badań, analiz teoretycznych, sporządzić ekspertyzę mającą na celu ustalenia prawdopodobnego statusu terenu jako zmodyfikowanego/naturalnego/krytycznego. Analiza taka stanowić będzie źródło informacji dla Oceny siedlisk krytycznych i określać ewentualny wymóg realizacji zerowej straty netto i/lub zerowego zysku netto. Zgodnie z wymaganiami wynikającymi z punktu 17 PR6 i związanymi z nimi wytycznymi, może wystąpić obowiązek przedstawienia Planu zarządzania bioróżnorodnością (Biodiversity Management Plan, BMP) lub Planu działania na rzecz bioróżnorodności (Biodiversity Action Plan, BAP), zakładającego brak strat netto/zysku netto.</p> <ul style="list-style-type: none"> ■ Dotyczy przypadków istotnego oddziaływania na ptaki: Szczegółowe badania terenowe z wykorzystaniem analiz z punktów obserwacyjnych oraz modelu CRM, o którym mowa powyżej, wraz z dalszą analizą teoretyczną i konsultacjami, będą pomocne przy ustaleniu, czy odpowiednie będą metody automatyczne, np. DTbird, a jeśli tak - przy ustaleniu ich optymalnej konfiguracji. Badania takie pomocne będą również przy uszczegółowieniu i zrozumieniu okresów najwyższego ryzyka, kiedy najskuteczniejsze mogą być procedury wyłączenia. Na podstawie tych wyników - opracowanie procedury wyłączenia na żądanie, którą stosować będzie specjalista IOCE przy wyłączaniu poszczególnych elektrowni w miarę potrzeb, ze względu na ryzyko kolizji z kwalifikującymi się elementami obszaru SPA lub innymi priorytetowymi elementami bioróżnorodności. Po wdrożeniu procedury wszystkie przypadki takiego wyłączenia będą corocznie raportowane do Kredytodawców. Coroczne testowanie protokołu wyłączenia z udziałem specjalisty IOCE.
<p>Obszary prawnie chronione i uznane w skali światowej</p>	<p>Częściowa zgodność z wymogami</p> <p>Inwestycja położona jest:</p> <ul style="list-style-type: none"> ■ częściowo na obszarze Natura 2000 <i>Ostoja Warmińska</i> (PLB280015); ■ 2 km na północny wschód od warmińskiego obszaru ochrony ptaków. <p>Dane zawarte w OOS są niewystarczające pod względem obecności i ruchów ptaków (w tym dane dotyczące wysokości przelotów, kierunków, gatunków, liczebności), jeśli chodzi o przewidywanie ryzyka kolizji i potencjalnego wpływu na integralność obszaru specjalnej ochrony.</p>	

PR 8 EBOR - Ochrona bioróżnorodności i zrównoważone gospodarowanie żywymi zasobami naturalnymi	Status i uwagi dotyczące dostosowania do wymogów	Zalecenia pozwalające na dostosowanie do wymogów
	<p>Pozwolenie na inwestycję wydane zostało w 2009 r. w oparciu o lokalne studium OOS, natomiast najwyraźniej nie przeprowadzono odpowiedniej oceny, która byłaby w pełni zgodna z wymaganiami.</p>	<ul style="list-style-type: none"> ■ W trakcie budowy zlecenie specjalście-ekologowi przeprowadzenia oceny flory i fauny na terenie, w celu ograniczenia oddziaływania na wszelkie gatunki chronione, szczególnie gatunki będące priorytetowymi elementami bioróżnorodności (PBF), w tym gatunki wymienione w Załączniku IV. Minimalnym wymogiem jest przeprowadzenie wizji lokalnej na wszystkich obszarach nowo obejmowanych gruntów, z uwzględnieniem poszerzania dróg i stref tymczasowego składowania, przed rozpoczęciem budowy. Jeżeli stwierdzona zostanie obecność gatunków PBF/z Załącznika IV, w obrębie terenu inwestycji wyznaczone zostaną alternatywne miejsca przemieszczenia. Bezpośrednio przed rozpoczęciem jakichkolwiek robót budowlanych na takim terenie ekolog zbiera możliwie jak najwięcej osobników i przenosi je na miejsce przemieszczenia. Na gruntach wykorzystywanych tymczasowo założone zostaną stawy docelowe. Takie działania, wraz ze związaną z nimi rolą ekologa nadzorującego, powinny być określone w Planie BMP. Konieczne jest przestrzeganie wszystkich wymogów wynikających z przepisów prawa polskiego w odniesieniu do ściśle chronionych gatunków z Załącznika IV, a w planie BMP wymagania te zostaną wyszczególnione wraz ze sposobami ich wykonania. ■ Wyznaczenie niezależnego specjalisty z zakresu ornitologii i chiropterologii (badanie ptaków i nietoperzy) (IOCE) i zlecenie mu monitorowania Inwestycji podczas włączania do eksploatacji, a następnie w trakcie eksploatacji farmy wiatrowej. Specjalista IOCE angażowany jest na podstawie umowy na okres 3 lat, kontynuowanej w czasie eksploatacji farmy wiatrowej. Zakres takiego monitorowania obejmować będzie opracowanie programu monitorowania ptaków i nietoperzy po zakończeniu budowy, zgodnie z najlepszymi praktykami międzynarodowymi, wytycznymi polskimi oraz wymaganiami wynikającymi z decyzji środowiskowej. Program na czas po zakończeniu budowy musi

PR 8 EBOR - Ochrona bioróżnorodności i zrównoważone gospodarowanie żywymi zasobami naturalnymi	Status i uwagi dotyczące dostosowania do wymogów	Zalecenia pozwalające na dostosowanie do wymogów
		<p>uwzględniać badania zwłok w celu ustalenia śmiertelności ptaków i nietoperzy oraz czasu pozostawiania zwłok na terenie/badania skuteczności obserwacji, mające na celu stwierdzenie efektywności usuwania martwych ptaków i nietoperzy przez padlinożerców lub ich usuwania przez jakikolwiek inny czynnik (np. zaoranie w glebie podczas sezonowych prac rolniczych). Stosowanie najlepszej praktyki, np. opracowanej przez Grupę Roboczą ONZ CMS ds. energetyki</p> <ul style="list-style-type: none"> W związku z planem zarządzania adaptacyjnego, o którym mowa w punkcie 6.5 - opracowanie procedury ograniczającej ryzyko dla nietoperzy, z uwzględnieniem czynników uruchamiających zmianę na podstawie liczby zabitych nietoperzy na jedną turbinę, którą ocenia się w zestawieniu z europejskimi danymi średnimi dotyczącymi eksploatowanych turbin i poziomów populacji. Należy opracować protokoły procedur ograniczających mających na celu wyłączenie elektrowni w nocy, gdy prędkość wiatru spadnie poniżej 6 m/s. Do opracowania tej procedury należy wykorzystać wytyczne EuroBat, z udziałem specjalisty IOCE, w ciągu dwóch pierwszych lat eksploatacji farmy wiatrowej. Wyniki monitorowania zwłok w odniesieniu do pory roku i miejsca ich znalezienia wykorzystywane będą do optymalizacji wszelkich programów ograniczających.
Obce gatunki inwazyjne	<p>Częściowa zgodność z wymogami Informacje dotyczące obcych gatunków inwazyjnych, które mogą występować na terenie Inwestycji, nie zostały przedstawione w raportach z monitorowania. Brak ten ma być nadrobiony w drodze dokładnego monitorowania odpowiednich aspektów na etapie budowy.</p>	Nie są wymagane żadne działania.
Zarządzanie funkcjami ekosystemu	<p>Częściowa zgodność z wymogami</p>	Nie są wymagane żadne działania.

PR 8 EBOR - Ochrona bioróżnorodności i zrównoważone gospodarowanie żywymi zasobami naturalnymi	Status i uwagi dotyczące dostosowania do wymogów	Zalecenia pozwalające na dostosowanie do wymogów
	Nie przeprowadzono oceny funkcji ekosystemu. Jest jednak mało prawdopodobne, aby na terenie Inwestycji występowały priorytetowe funkcje ekosystemu, a zatem zasadne jest przyjęcie, że ocena taka nie mieściła się w obowiązującym zakresie procesu OOS.	
Zrównoważone gospodarowanie żywymi zasobami naturalnymi	Nie dotyczy.	Nie dotyczy.
Łańcuch dostaw	Nie dotyczy.	Nie dotyczy.

3.3.7 Dziedzictwo kulturowe

PR 8 EBOR - Dziedzictwo kulturowe	Status i uwagi dotyczące dostosowania do wymogów	Zalecenia pozwalające na dostosowanie do wymogów
Ochrona dziedzictwa kulturowego w projekcie i realizacji Inwestycji	<p>Częściowa zgodność z wymogami</p> <p>Przeprowadzona dla Inwestycji Sępopol w 2009 r. OOS zawiera krótki rozdział poświęcony oddziaływaniu na dziedzictwo kulturowe, stanowiący, że na terenie Inwestycji ani w jej bezpośrednim sąsiedztwie nie znajdują się żadne zabytki kultury (nie określono odległości).</p> <p>Na podstawie informacji udostępnionych do wglądu nie można stwierdzić, czy unikanie oddziaływania na znane obiekty dziedzictwa kulturowego stanowiło jedno z kryteriów stosowanych przez realizatora przy wyborze lokalizacji inwestycji. Zważywszy jednak na harmonogram budowy, nie jest aktualnie możliwe przeprowadzenie dodatkowych analiz, a zatem roboty budowlane muszą być prowadzone ze szczególnym uwzględnieniem potencjału archeologicznego</p>	Nie są wymagane żadne działania.

PR 8 EBOR - Dziedzictwo kulturowe	Status i uwagi dotyczące dostosowania do wymogów	Zalecenia pozwalające na dostosowanie do wymogów
<p>Procedury postępowania w razie przypadkowego znalezienia zabytku</p>	<p>Istotna niezgodność z wymogami Nie opracowano procedury postępowania w razie przypadkowego znalezienia zabytku.</p>	<p>Opracowanie szczegółowej procedury postępowania w razie przypadkowego znalezienia zabytku, z uwzględnieniem następujących elementów:</p> <ul style="list-style-type: none"> ■ ogólny przegląd Inwestycji, wraz z opisem elementów i czynności, które mogą doprowadzić do przypadkowego znalezienia zabytków; ■ opis krajowego kontekstu prawnego sytuacji przypadkowego natknięcia się na zabytki; ■ opis kontekstu dziedzictwa kulturowego właściwego dla terenu, wraz z przeglądem dotychczasowych badań i ocen zabytków dziedzictwa kulturowego dla tego terenu; ■ opis rodzaju dziedzictwa kulturowego, na którego natknięcie się jest możliwe; ■ uwzględnienie schematu organizacyjnego z jednoznacznie wyznaczonymi rolami i zakresami obowiązków; ■ określenie kluczowego personelu i jednostek regulujących, wraz z danymi do kontaktu, których obowiązkiem będzie podejmowanie działań w razie przypadkowego znalezienia zabytku; ■ uwzględnienie schematu procesu, prezentującego jednoznacznie krok po kroku działania podejmowane w razie natknięcia się na zabytek; ■ prezentacja szczegółowych działań krok po kroku w sytuacji natknięcia się na zabytek, z uwzględnieniem różnych scenariuszy; ■ uwzględnienie szczegółowego opisu strategii pozyskania znalezionego zabytku, w tym jego stabilizacji, tymczasowego składowania i przekazania do organu właściwego; ■ uwzględnienie programu szkoleń terenowych dla pracowników, umożliwiających im rozpoznanie sytuacji przypadkowego natknięcia się na zabytek i informujących pracowników o zakresie obowiązków ciążących na nich w ramach procedury postępowania w razie przypadkowego znalezienia zabytku. <p>Zmiana umowy z głównym wykonawcą budowy w zakresie zapewniającym pełne potwierdzenie i realizację Procedur.</p>

3.3.8 Ujawnianie informacji i współpraca z interesariuszami

PR 10 EBOR - Ujawnianie informacji i współpraca z interesariuszami	Status i uwagi dotyczące dostosowania do wymogów	Zalecenia pozwalające na dostosowanie do wymogów
<p>Identyfikacja interesariuszy i Plan współpracy z interesariuszami (SEP)</p>	<p>Częściowa zgodność z wymogami</p> <p>Brak jest dostępnych informacji, które pozwoliłyby ustalić, czy dla Inwestycji na jakimkolwiek etapie jej realizacji prowadzono identyfikację interesariuszy, a jeśli tak, to w jaki sposób.</p> <p>W ramach niniejszej oceny ESDD opracowano plan współpracy z interesariuszami (SEP). W planie SEP zidentyfikowano ogólne kategorie/grupy interesariuszy, wymagają one jednak dalszej adaptacji i uszczegółowienia po zaangażowaniu, ze szczególnym uwzględnieniem identyfikacji grup wrażliwych w społecznościach lokalnych, które mogą być poddane nieproporcjonalnie dużym oddziaływaniom w ramach realizacji inwestycji, a także z określeniem indywidualnych działań mających zapewnić efektywną współpracę z takimi grupami.</p>	<p>Wdrożenie planu współpracy z interesariuszami (SEP) jako dokumentu podlegającego regularnym zmianom i uaktualnieniom o informacje o dotychczasowej współpracy, ewentualnych stwierdzonych nowych interesariuszach oraz wszelkich zmianach niezbędnych do dostosowania do warunków inwestycji i oczekiwań interesariuszy.</p>
<p>Ujawnianie informacji i znaczące konsultacje</p>	<p>Częściowa zgodność z wymogami</p> <p>W ramach procedury uzyskiwania pozwoleń dokonano ujawnienia informacji zgodnie z przepisami prawa polskiego, jednak przepisy te nie wymagają udziału ludności w inwestycjach z zakresu energetyki odnawialnej, nawet jeśli za niezbędny uznany zostanie proces OOS.</p> <p>Dostępność procesu zapewniony jest jednak przez właściwy organ administracji, który: i) zawiadamia opinię publiczną o wszczęciu procedury wniosku i wyznacza termin 21 dni na wnoszenie uwag; ii) prowadzi ogólnodostępne wysłuchanie publiczne; iii) rozpatruje zgłoszone uwagi i rekomendacje.</p> <p>Po dokonaniu przeglądu przedstawionych decyzji środowiskowej firma ERM stwierdziła, że nie wpłynęły żadne uwagi od społeczeństwa w toku żadnej z procedur środowiskowych. Ogłoszenia dotyczące wszczęcia postępowania środowiskowego publikowane były w ogólnie przyjęty sposób we wszystkich wsiach w zakresie oddziaływania inwestycji, na odpowiednich wiejskich tablicach ogłoszeń, jak również na tablicach ogłoszeń odpowiednich urzędów gmin i w Internecie na stronach Biuletynu Informacji Publicznej.</p> <p>Poza postępowaniem urzędowym Spółka zawierała umowy dzierżawy gruntu już od 2011 r. (szczegółowe informacje dotyczące tego zakresu zawarte są w PR5). Firma ERM poinformowana została przez przedstawicieli spółki, że Menedżer ds. budowy i pozostali członkowie zespołu obsługi informowali każdego właściciela</p>	<ul style="list-style-type: none"> ■ Określenie szczegółowego planu współpracy ze społecznościami lokalnymi w zasięgu oddziaływania Inwestycji i uwzględnienie go w planie SEP opracowanym dla Inwestycji. ■ Wznowienie procesu udostępniania informacji o Inwestycji interesariuszom w najszybszym możliwym terminie, na etapie przygotowania, budowy i eksploatacji, wszelkimi dostępnymi środkami komunikacji. ■ Organizowanie zebrań ze społecznościami lokalnymi w celu zapoznania się z ich stanowiskiem w sprawie Inwestycji, jej statusu, strategii przyszłej współpracy, a także rozpoczęcia budowania relacji ze wszystkimi tymi interesariuszami, bez ograniczenia do grupy właścicieli gruntów. Zebrania konsultacyjne będą planowane i organizowane z należyтым uwzględnieniem potrzeb wszelkich ustalonych grup pokrzywdzonych i podatnych na oddziaływanie; będą one odbywać się bez żadnej manipulacji ani ingerencji z zewnątrz, bez przymusu i bez poniżającego traktowania.

PR 10 EBOR - Ujawnianie informacji i współpraca z interesariuszami	Status i uwagi dotyczące dostosowania do wymogów	Zalecenia pozwalające na dostosowanie do wymogów
	<p>terenu na piśmie lub telefonicznie o stanie Inwestycji, umożliwiając odpowiednie zaplanowanie danego roku pod względem prac rolniczych.</p>	<ul style="list-style-type: none"> ■ Dokumentowanie wyników przyszłych konsultacji w formie załączników do planu SEP dla Inwestycji. ■ Rozpowszechnienie planu SEP w języku lokalnym wśród społeczności lokalnych, wraz z informacją o mechanizmie składania skarg w związku z Inwestycją oraz danych Pełnomocnika ds. współpracy ze społecznością lokalną, który wyznaczony zostanie dla danej Inwestycji, w najszybszym możliwym terminie przed rozpoczęciem prac budowlanych.
<p>Współpraca w trakcie realizacji Inwestycji i raportowanie zewnętrzne</p>	<p>Częściowa zgodność z wymogami</p> <p>W terminie niniejszej oceny ESDD Inwestycja nie weszła jeszcze w fazę budowy. Plan SEP opracowany w ramach niniejszej oceny ESDD obejmuje obowiązki sprawozdawcze realizatora Inwestycji wobec społeczności w zakresie jej oddziaływania, które muszą być uwzględnione w zmienionym planie działań z zakresu współpracy w odniesieniu do etapu budowy i eksploatacji.</p>	<ul style="list-style-type: none"> ■ Wewnętrzne raportowanie, przynajmniej raz na kwartał, wszystkich działań podejmowanych w ramach współpracy, w tym w szczególności wszelkich skarg (jawnych i tajnych). ■ Wdrożenie planu SEP (wraz z planem działań w ramach współpracy) i regularna współpraca z interesariuszami, szczególnie ze społecznościami z obszaru oddziaływania) przy uaktualnianiu informacji o postępach Inwestycji i wdrażaniu konkretnych elementów programów zarządzania, uwzględniających bieżące ryzyko dla zidentyfikowanych interesariuszy lub oddziaływanie na tych interesariuszy. ■ Jak najwcześniejsze konsultacje ze społecznościami z obszaru oddziaływania, zmierzające do zrozumienia ewentualnego wpływu Inwestycji na takie społeczności na etapie budowy oraz ustalenia ewentualnych dodatkowych koniecznych środków ograniczających. ■ Opracowanie rocznego raportu środowiskowo-społecznego dotyczącego efektów Inwestycji w obszarze ochrony środowiska, spraw społecznych i BHP, udostępnienie go

PR 10 EBOR - Ujawnianie informacji i współpraca z interesariuszami	Status i uwagi dotyczące dostosowania do wymogów	Zalecenia pozwalające na dostosowanie do wymogów
<p>Mechanizm składania skarg</p>	<p>Zgodnie z ustaleniami, dla Inwestycji nie opracowano procedury ani mechanizmu zgłaszania i rozpatrywania skarg na dzień przeprowadzenia niniejszego procesu due diligence.</p> <p>Dotychczas nie powołano Pełnomocnika ds. współpracy ze społecznościami lokalnymi, natomiast Menedżera budowy obciążono całością odpowiedzialności za komunikację z właścicielami gruntów i interesariuszami instytucjonalnymi.</p> <p>Plan SEP opracowany w ramach niniejszego zlecenia ESDD określa mechanizm składania skarg i formularz skargi, który powinien być szeroko rozpowszechniony w społeczności lokalnej. Społeczności lokalne i istotne osoby zostaną przeszkolone w zakresie ich użytkowania.</p>	<p>właściwym interesariuszom i dostosowanie komunikacji według otrzymanych informacji zwrotnych.</p> <ul style="list-style-type: none"> ■ Wdrożenie mechanizmu/procedury zgłaszania skarg przez interesariuszy z zewnątrz dla konkretnej Inwestycji, stosownie do wytycznych w planie SEP. Mechanizm składania skarg zostanie przekazany właściwym społecznościom lokalnym jak najszybciej, przed rozpoczęciem budowy. ■ Należy zapewnić, aby formularze skarg były stale dostępne społecznościom lokalnym i aby mieszkańcy wiedzieli, gdzie ich szukać, jak z nich korzystać i jak je przekazywać firmie. ■ Należy zapewnić zarządzanie otrzymanymi skargami w sposób zgodny z procedurą zarządzania przedstawioną w planie SEP. ■ Okresowo należy oceniać efektywność procesu składania i rozpatrywania skarg, dokonując w razie potrzeby stosownych korekt. ■ Wyznaczenie pracownika odpowiedzialnego za relacje ze społecznościami lokalnymi (Pełnomocnika ds. współpracy ze społecznościami lokalnymi - CLO) i zapewnienie, aby prowadził on regularną współpracę z lokalnymi społecznościami stosownie do potrzeb, w trakcie budowy i eksploatacji.

ERM posiada ponad 160 placówek w następujących krajach i na następujących terytoriach na całym świecie

Argentyna	Niderlandy
Australia	Nowa Zelandia
Belgia	Norwegia
Brazylia	Panama
Kanada	Peru
Chile	Polska
Chiny	Portugalia
Kolumbia	Portoryko
Francja	Rumunia
Niemcy	Rosja
Ghana	Senegal
Gujana	Singapur
Hongkong	RPA
Indie	Korea Południowa
Indonezja	Hiszpania
Irlandia	Szwecja
Włochy	Szwajcaria
Japonia	Tajwan
Kazachstan	Tanzania
Kenia	Tajlandia
Malezja	ZEA
Meksyk	Wielka Brytania
Mozambik	Stany Zjednoczone
Myanmar	Wietnam

Biuro ERM w Polsce

ERM Sp. z o.o.

Ul. Chmielna 132/134

00-805 Warszawa